

見積参考資料

工事名 R 7 徳土 長原漁港 松・長原 岸壁工事

◇経費情報◇

工種区分	構造物工事（港湾）
単価地区	徳島東部 1
単価使用年月	令和 7年11月
施工地域・工事場所	地方港湾（3）（一般交通の影響を受けない場合）
前金支出割合	補正を行わない
契約保証	金銭的保証
現場環境改善費	計上しない
週休 2 日確保工事に係る経費補正	4週8休以上

注意

「見積参考資料」は入札参加者の迅速で適正な工事費の見積りのための一資料であり、請負契約を拘束するものではない。

設計内訳書（本01）

工事名	R 7 徳土 長原漁港 松・長原 岸壁工事				事業区分 工事区分	港湾整備 護岸・岸壁・物揚場	
工事区分・工種・種別・細別	規格	単位	数量	単価	金額	数量・金額増減	摘要
護岸・岸壁・物揚場		式	1				
基礎工		式	1				
基礎捨石工		式	1				
基礎捨石		m3	243				単 1号
捨石荒均し		m2	221				単 2号
本体工[鋼矢板式]		式	1				
鋼矢板工		式	1				
鋼矢板		枚	23				単 3号
圧入機組立解体		回	1				単 4号
控工		式	1				
控鋼矢板		枚	23				単 5号
圧入機組立解体		回	1				単 6号
腹起	前	m	22				単 7号

設計内訳書（本01）

工事名	R 7 徳土 長原漁港 松・長原 岸壁工事				事業区分 工事区分	港湾整備 護岸・岸壁・物揚場	
工事区分・工種・種別・細別	規格	単位	数量	単価	金額	数量・金額増減	摘要
腹起	控え	m	22				単 8号
タイ材		本	7				単 9号
上部工		式	1				
上部コンクリート工		式	1				
支保		m	20				単 10号
足場		m2	31				単 11号
鉄筋		Kg	1,040				単 12号
型枠	鋼製型枠	m2	61				単 13号
型枠	木製型枠	m2	10				単 14号
伸縮目地		m2	7				単 15号
基礎碎石		m2	22				単 16号
コンクリート	24-12-25(BB)	m3	46				単 17号
上部コンクリート工	階段工	式	1				

設計内訳書（本01）

工事名	R 7 徳土 長原漁港 松・長原 岸壁工事				事業区分 工事区分	港湾整備 護岸・岸壁・物揚場	
工事区分・工種・種別・細別	規格	単位	数量	単価	金額	数量・金額増減	摘要
型枠	木製型枠	m2	23				単 18号
伸縮目地		m2	1				単 19号
基礎碎石		m2	30				単 20号
コンクリート	18-12-40(BB)	m3	9				単 21号
付属工		式	1				
係船柱工		式	1				
係船環		組	3				単 22号
係船柱		基	3				単 23号
防舷材工		式	1				
防舷材	150H×1300L	基	3				単 24号
車止・縁金物工		式	1				
車止		m	18				単 25号
縁金物		m	24				単 26号

設計内訳書（本01）

工事名	R 7 徳土 長原漁港 松・長原 岸壁工事				事業区分 工事区分	港湾整備 護岸・岸壁・物揚場	
工事区分・工種・種別・細別	規格	単位	数量	単価	金額	数量・金額増減	摘要
防食工		式	1				
電気防食		個	7				単 27号
電気防食	電位測定装置	個	1				単 28号
裏込・裏埋工		式	1				
裏埋工		式	1				
セメント安定処理		m3	227				単 29号
土工		式	1				
土工		式	1				
掘削	水中掘削	m3	641				単 30号
土砂等運搬		m3	629				単 31号
残土等処分		m3	629				単 32号
作業土工(床掘工)		式	1				
床掘り	土留め式	m3	278				単 33号

設計内訳書（本01）

工事名	R 7 徳土 長原漁港 松・長原 岸壁工事				事業区分 工事区分	港湾整備 護岸・岸壁・物揚場	
工事区分・工種・種別・細別	規格	単位	数量	単価	金額	数量・金額増減	摘要
作業土工(埋戻工)		式	1				
埋戻し	単粒土砕石4号	m3	79				単 34号
埋戻し		m3	63				単 35号
舗装工		式	1				
コンクリート舗装工		式	1				
横収縮目地		m	20				単 36号
上部工目地		m	46				単 37号
上層路盤		m2	114				単 38号
コンクリート舗装	曲げ4.5-6.5-40	m2	114				単 39号
舗装止工		式	1				
舗装止工		m	22				単 40号
背後地復旧工		式	1				
背後地復旧工		式	1				

設計内訳書（本01）

工事名	R 7 徳土 長原漁港 松・長原 岸壁工事				事業区分 工事区分	港湾整備 護岸・岸壁・物揚場	
工事区分・工種・種別・細別	規格	単位	数量	単価	金額	数量・金額増減	摘要
アスファルト部復旧		m2	7				単 41号
排水構造物工		式	1				
排水工		式	1				
2号排水工		m	6				単 42号
3号排水工		m	7				単 43号
構造物撤去工		式	1				
取壊し工		式	1				
コンクリート取壊し	既設上部工（鉄筋）	m3	49				単 44号
殻運搬	既設上部工+PC杭（鉄筋）	m3	76				単 45号
殻処分		m3	76				単 46号
舗装版破碎		m2	115				単 47号
建設汚泥		m3	0.05				単 48号
撤去工		式	1				

設計内訳書（本01）

工事名	R 7 徳土 長原漁港 松・長原 岸壁工事				事業区分 工事区分	港湾整備 護岸・岸壁・物揚場	
工事区分・工種・種別・細別	規格	単位	数量	単価	金額	数量・金額増減	摘要
既設排水		式	1				内 1号
給油施設		式	1				内 2号
スクラップ処分	グレーチング	式	1				内 3号
係船柱撤去		基	3				単 49号
PC杭引抜		式	1				
P C 杭引抜		本	6				単 50号
ワイヤーカットソー切断		m	20				単 51号
仮設工		式	1				
端部処理		式	1				
大型土のう		袋	6				単 52号
袋詰めコンクリート		m3	5				単 53号
仮設鋼矢板工		式	1				
仮設敷鉄板・H形鋼杭		式	1				内 4号

設計内訳書（本01）

工事名	R 7 徳土 長原漁港 松・長原 岸壁工事				事業区分 工事区分	港湾整備 護岸・岸壁・物揚場	
工事区分・工種・種別・細別	規格	単位	数量	単価	金額	数量・金額増減	摘要
敷鉄板		式	1				
敷鉄板	1.6t/枚	枚	12				単 54号
直接工事費		式	1				
共通仮設		式	1				
共通仮設費		式	1				
運搬費		式	1				
建設機械器具等運搬	往復、ロングアームバックホウ	台	2				単 55号
建設機械器具等運搬	クローラクレーン	台	1				単 56号
仮設材等運搬		t	19.2				単 57号
事業損失防止施設費		式	1				
水質汚濁防止膜	L=100m、H=2m、単独フロートφ300、1000未満	式	1				内 5号
安全費		式	1				
安全対策	70PS、1日2名乗船	日	30				単 58号

設計内訳書（本01）

工事名	R 7 徳土 長原漁港 松・長原 岸壁工事				事業区分 工事区分	港湾整備 護岸・岸壁・物揚場	
工事区分・工種・種別・細別	規格	単位	数量	単価	金額	数量・金額増減	摘要
探査	(W=10m) × (L=32.3m)	m2	323				単 59号
技術管理費		式	1				
一軸圧縮試験		式	1				内 6号
六価クロム試験		式	1				内 7号
土壌試験		式	1				内 8号
共通仮設費（率計上）		式	1				
純工事費		式	1				
現場管理費		式	1				
工事原価		式	1				
一般管理費等		式	1				
工事価格		式	1				
消費税額及び地方消費税額		式	1				
工事費計		式	1				

設計内訳書（附01）

工事名	R 7 徳土 長原漁港 松・長原 岸壁工事				事業区分 工事区分	港湾整備 護岸・岸壁・物揚場	
工事区分・工種・種別・細別	規格	単位	数量	単価	金額	数量・金額増減	摘要
護岸・岸壁・物揚場		式	1				
製氷機改良		式	1				
製氷機改良		式	1				
製氷機改良		式	1				内 9号
給油施設復旧工		式	1				
給油施設復旧工		式	1				
給油施設復旧		式	1				内 10号
給油管仮設		式	1				内 11号
給油管復旧		式	1				内 12号
U型側溝		m	6				単 60号
直接工事費		式	1				
共通仮設		式	1				
共通仮設費（率計上）		式	1				

設計内訳書（附01）

工事名	R 7 徳土 長原漁港 松・長原 岸壁工事				事業区分 工事区分	港湾整備 護岸・岸壁・物揚場	
工事区分・工種・種別・細別	規格	単位	数量	単価	金額	数量・金額増減	摘要
純工事費		式	1				
現場管理費		式	1				
工事原価		式	1				
一般管理費等		式	1				
工事価格		式	1				
消費税額及び地方消費税額		式	1				
工事費計		式	1				

一式当り内訳書

単価使用年月	2025. 11
歩掛適用年月	2025. 11
労務費補正	1. 000-0000 0. 0

内 1号	既設排水						
	名称・規格	条件	単位	数量	単価	金額	数量・金額増減 摘要
	暗渠排水管	撤去, 直管, 200～400mm	m	5. 76			
	合計						

一式当り内訳書

単価使用年月	2025. 11
歩掛適用年月	2025. 11
労務費補正	1. 000-0000 0. 0

内 2号	給油施設						
	名称・規格	条件	単位	数量	単価	金額	数量・金額増減 摘要
	構造物取壊し	無筋構造物, 機械施工, 無し, 無し, 不要	m3	2. 91			単 97号
	側溝蓋撤去・設置	40kg以上80kg以下	枚	6			単 98号
	合計						

一式当り内訳書

単価使用年月	2025. 11
歩掛適用年月	2025. 11
労務費補正	1. 000-0000 0. 0

内 3号	スクラップ処分	グレーチング					
名称・規格	条件	単位	数量	単価	金額	数量・金額増減	摘要
現場発生品及び支給品運搬	クレーン装置付2t積、吊能力2. 9t, 無し, 8 . 5km以下	t	0. 2				
処分費(t)		t	0. 2				単 99号
合計							

一式当り内訳書

単価使用年月	2025. 11
歩掛適用年月	2025. 11
労務費補正	1.000-0000 0.0

内 4号	仮設敷鉄板・H形鋼杭						
名称・規格	条件	単位	数量	単価	金額	数量・金額増減	摘要
鋼矢板・H形鋼杭材料(賃料)	陸上, H形鋼杭, 打設・引抜工事, 7枚・本, 32枚・本, 32枚・本, 51日, 無し, 2t	式	1				単 107号
敷鉄板賃料	22×1, 524×3, 048 (mm), 無, 51日, 無, 無	枚	7				単 108号
ラフテレンクレーン[油圧伸縮ジブ型] 25t吊		日	2				
バイプロハンマ (単体) 電動・高周波 出力30kW	機械条件: 供用日当り損料	日	2				
労務費 杭工・とび・鍛冶工		式	1				
発動発電機[ディーゼルエンジン駆動] 150kVA		日	2				
機械器具運搬費 バイプロハンマ・導材一式		往復	1				
諸雑費 導材・溶接機・ガス・消耗品等		式	1				
合計							

一式当り内訳書

単価使用年月	2025. 11
歩掛適用年月	2025. 11
労務費補正	1. 000-0000 0. 0

内 5号	水質汚濁防止膜	L=100m、H=2m、単独フロートφ300、1000未満					
名称・規格	条件	単位	数量	単価	金額	数量・金額増減	摘要
汚濁防止膜設置		m	100				単 114号
汚濁防止膜撤去		m	100				単 115号
汚濁防止膜賃料		式	1				単 116号
汚濁防止膜保守管理	海上目視点検(作業船あり), 100～500m未満, 58日	式	1				単 117号
汚濁防止膜清掃		m2	200				単 118号
合計							

一式当り内訳書

単価使用年月	2025. 11
歩掛適用年月	2025. 11
労務費補正	1. 000-0000 0. 0

内 6号	一軸圧縮試験							
	名称・規格	条件	単位	数量	単価	金額	数量・金額増減	摘要
	一軸圧縮試験		式	1				
	合計							

一式当り内訳書

単価使用年月	2025. 11
歩掛適用年月	2025. 11
労務費補正	1. 000-0000 0. 0

内 7号	六価クロム試験							
	名称・規格	条件	単位	数量	単価	金額	数量・金額増減	摘要
	六価クロム試験		式	1				
	合計							

一式当り内訳書

単価使用年月	2025. 11
歩掛適用年月	2025. 11
労務費補正	1.000-0000 0.0

内 8号	土壌試験						
名称・規格	条件	単位	数量	単価	金額	数量・金額増減	摘要
土壌試験		式	1				
合計							

一式当り内訳書

単価使用年月	2025. 11
歩掛適用年月	2025. 11
労務費補正	1. 000-0000 0. 0

内 9号	製氷機改良						
名称・規格	条件	単位	数量	単価	金額	数量・金額増減	摘要
据付及び撤去		式	1				
材料費(式)		式	1				単 122号
材料費(式)		式	1				単 123号
運搬費		式	1				
合計							

一式当り内訳書

単価使用年月	2025. 11
歩掛適用年月	2025. 11
労務費補正	1.000-0000 0.0

内 10号	給油施設復旧						
名称・規格	条件	単位	数量	単価	金額	数量・金額増減	摘要
コンクリート	無筋・鉄筋構造物, 人力打設, 24-12-25(20) (高炉), 一般養生, 無し, 全ての費用	m3	1.08				
木製型枠組立組外 (鋼矢板式)	陸上, ラフテレンクレーン, (油圧伸縮ジブ型) 16t吊	m2	13				単 77号
鉄筋加工組立	SD345 D13, 重力式・鋼矢板式, 無し	kg	193				単 75号
合計							

一式当り内訳書

単価使用年月	2025. 11
歩掛適用年月	2025. 11
労務費補正	1. 000-0000 0. 0

内 11号	給油管仮設						
名称・規格	条件	単位	数量	単価	金額	数量・金額増減	摘要
配管材料		式	1				
配管引き替え作業		式	1				
消防申請		式	1				
諸経費		式	1				
合計							

一式当り内訳書

単価使用年月	2025. 11
歩掛適用年月	2025. 11
労務費補正	1.000-0000 0.0

内 12号	給油管復旧						
名称・規格	条件	単位	数量	単価	金額	数量・金額増減	摘要
配管材料		式	1				
配管引き替え作業		式	1				
諸経費		式	1				
合計							

1 次単価表

単価使用年月	2025. 11
歩掛適用年月	2025. 11
労務費補正	1.000-0000 0.0

単 1号	基礎捨石		単位	m3	単位数量	1	単価	
名称・規格		条件	単位	数量	単価	金額	摘要	
捨石投入		20%, 標準, 10m未満, 1,000m3未満	m3	1			単 61号	
合計								
単価							円／m3	

1 次単価表

単価使用年月	2025. 11
歩掛適用年月	2025. 11
労務費補正	1.000-0000 0.0

単 2号	捨石荒均し		単位	m2	単位数量	1	単価	
名称・規格		条件	単位	数量	単価	金額	摘要	
捨石本均し・荒均し(水中)		無し, 荒均し, ±30cm, 200kg/個未満, 普通, 800m2未満, 潮待ち部以外, 10m未満, 無し	m2	1			単 62号	
合計								
単価							円／m2	

1 次単価表

単価使用年月	2025. 11
歩掛適用年月	2025. 11
労務費補正	1. 000-0000 0. 0

単 3号	鋼矢板		単位	枚	単位数量	1	単価	
名称・規格		条件	単位	数量	単価	金額	摘要	
鋼矢板 SY295 ハット型(10H、25H、45H)			t	0. 993				
広幅鋼矢板 重防食エクストラ 被覆長 3m未満			m2	1. 6				
鋼矢板・鋼管矢板荷卸		ラフテレーンクレーン, (油圧伸縮ジャブ型) 16t吊 , 鋼矢板	枚・本	1			単 63号	
鋼矢板圧入(Nmax<=25)		陸上, 10H型, 6m以下	枚	1			単 64号	
鋼矢板・鋼管矢板切断		標準, 陸上, 自動・半自動, 10. 8mm, 有 り, (油圧伸縮ジャブ型) 16t吊, 1台, 10m 以上(標準)	m	1			単 65号	
合計								
単価							円／枚	

1 次単価表

単価使用年月	2025. 11
歩掛適用年月	2025. 11
労務費補正	1.000-0000 0.0

単 4号	圧入機組立解体		単位	回	単位数量	1	単価	
名称・規格		条件	単位	数量	単価	金額	摘要	
油圧式杭圧入引抜機据付・解体		圧入(Nmax<=25), 10H型, 陸上	回	1			単 66号	
合計								
単価							円／回	

1 次単価表

単価使用年月	2025. 11
歩掛適用年月	2025. 11
労務費補正	1.000-0000 0.0

単 5号	控鋼矢板		単位	枚	単位数量	1	単価	
名称・規格		条件	単位	数量	単価	金額	摘要	
鋼矢板 SY295 ハット型(10H、25H、45H)			t	1.186				
鋼矢板・鋼管矢板荷卸		ラフテレンクレーン、(油圧伸縮ジブ型)16t吊 、鋼矢板	枚・本	1			単 63号	
鋼矢板圧入(Nmax<=25)		陸上, 25H型, 9m以下	枚	1			単 67号	
鋼矢板・鋼管矢板切断		標準, 陸上, 手動, 13.2mm, 有り, (油圧 伸縮ジブ型)16t吊, 1台, 10m以上(標 準)	m	1			単 68号	
合計								
単価							円/枚	

1 次単価表

単価使用年月	2025. 11
歩掛適用年月	2025. 11
労務費補正	1.000-0000 0.0

単 6号	圧入機組立解体		単位	回	単位数量	1	単価	
名称・規格		条件	単位	数量	単価	金額	摘要	
油圧式杭圧入引抜機据付・解体		圧入(Nmax<=25), 25H型, 陸上	回	1			単 69号	
合計								
単価							円／回	

1 次単価表

単価使用年月	2025. 11
歩掛適用年月	2025. 11
労務費補正	1.000-0000 0.0

単 7号	腹起	前	単位	m	単位数量	1	単価	
名称・規格		条件	単位	数量	単価	金額	摘要	
腹起材取付			m	1			単 70号	
合計								
単価							円／m	

1 次単価表

単価使用年月	2025. 11
歩掛適用年月	2025. 11
労務費補正	1.000-0000 0.0

単 8号	腹起	控え	単位	m	単位数量	1	単価	
名称・規格		条件	単位	数量	単価	金額	摘要	
腹起材取付			m	1			単 71号	
合計								
単価							円／m	

1 次単価表

単価使用年月	2025. 11
歩掛適用年月	2025. 11
労務費補正	1.000-0000 0.0

単 9号	タイ材		単位	本	単位数量	1	単価	
名称・規格		条件	単位	数量	単価	金額	摘要	
タイ材取付		陸上, 40mm未満, 2回	組	1			単 72号	
合計								
単価							円／本	

1 次単価表

単価使用年月	2025. 11
歩掛適用年月	2025. 11
労務費補正	1.000-0000 0.0

単 10号	支保		単位	m	単位数量	1	単価	
名称・規格		条件	単位	数量	単価	金額	摘要	
支保組立組外(鋼矢板式)		陸上, ラフテレンクレーン, (油圧伸縮ｼﾌﾞ型) 16t吊	m	1			単 73号	
合計								
単価							円／m	

1 次単価表

単価使用年月	2025. 11
歩掛適用年月	2025. 11
労務費補正	1.000-0000 0.0

単 11号	足場		単位	m2	単位数量	1	単価	
名称・規格		条件	単位	数量	単価	金額	摘要	
鋼製枠組足場架払(鋼矢板式)		陸上, ラフテレンクレーン, (油圧伸縮ｼﾌﾞ型) 16t吊	m2	1			単 74号	
合計								
単価							円／m2	

1 次単価表

単価使用年月	2025. 11
歩掛適用年月	2025. 11
労務費補正	1.000-0000 0.0

単 12号	鉄筋		単位	Kg	単位数量	1	単価	
名称・規格		条件	単位	数量	単価	金額	摘要	
鉄筋加工組立		SD345 D13, 重力式・鋼矢板式, 無し	kg	1			単 75号	
合計								
単価							円/Kg	

1 次単価表

単価使用年月	2025. 11
歩掛適用年月	2025. 11
労務費補正	1.000-0000 0.0

単 13号	型枠	鋼製型枠	単位	m2	単位数量	1	単価	
名称・規格		条件	単位	数量	単価	金額	摘要	
鋼製型枠組立組外(鋼矢板式)		陸上, ラフテレンクレーン, (油圧伸縮ｼﾌﾞ型) 16t吊	m2	1			単 76号	
合計								
単価							円/m2	

1 次単価表

単価使用年月	2025. 11
歩掛適用年月	2025. 11
労務費補正	1.000-0000 0.0

単 14号	型枠	木製型枠	単位	m2	単位数量	1	単価	
名称・規格		条件	単位	数量	単価	金額	摘要	
木製型枠組立組外(鋼矢板式)		陸上, ラフテレンクレーン, (油圧伸縮ｼﾌﾞ型) 16t吊	m2	1			単 77号	
合計								
単価							円／m2	

1 次単価表

単価使用年月	2025. 11
歩掛適用年月	2025. 11
労務費補正	1.000-0000 0.0

単 15号	伸縮目地		単位	m2	単位数量	1	単価	
名称・規格		条件	単位	数量	単価	金額	摘要	
伸縮目地		瀝青質系	m2	1			単 78号	
合計								
単価							円／m2	

1 次単価表

単価使用年月	2025. 11
歩掛適用年月	2025. 11
労務費補正	1.000-0000 0.0

単 16号	基礎碎石		単位	m2	単位数量	1	単価	
名称・規格		条件	単位	数量	単価	金額	摘要	
基礎碎石		17.5cmを超え20.0cm以下,再生クラッシャー 40〜0,全ての費用	m2	1				
合計								
単価							円／m2	

1 次単価表

単価使用年月	2025. 11
歩掛適用年月	2025. 11
労務費補正	1.000-0000 0.0

単 17号	コンクリート	24-12-25 (BB)	単位	m3	単位数量	1	単価	
名称・規格		条件	単位	数量	単価	金額	摘要	
コンクリート打設		ポンプ車打設,鉄筋,50m3以上(標準)	m3	1			単 79号	
合計								
単価							円／m3	

1 次単価表

単価使用年月	2025. 11
歩掛適用年月	2025. 11
労務費補正	1.000-0000 0.0

単 18号	型枠	木製型枠	単位	m2	単位数量	1	単価	
名称・規格		条件	単位	数量	単価	金額	摘要	
木製型枠組立組外(鋼矢板式)		陸上, ラフテレンクレーン, (油圧伸縮ｼﾌﾞ型) 16t吊	m2	1			単 77号	
合計								
単価							円/m2	

1 次単価表

単価使用年月	2025. 11
歩掛適用年月	2025. 11
労務費補正	1.000-0000 0.0

単 19号	伸縮目地		単位	m2	単位数量	1	単価	
名称・規格		条件	単位	数量	単価	金額	摘要	
伸縮目地		瀝青質系	m2	1			単 78号	
合計								
単価							円/m2	

1 次単価表

単価使用年月	2025. 11
歩掛適用年月	2025. 11
労務費補正	1.000-0000 0.0

単 20号	基礎碎石		単位	m2	単位数量	1	単価	
名称・規格		条件	単位	数量	単価	金額	摘要	
基礎碎石		12.5cmを超え17.5cm以下,再生クラッシャー 40〜0,全ての費用	m2	1				
合計								
単価							円／m2	

1 次単価表

単価使用年月	2025. 11
歩掛適用年月	2025. 11
労務費補正	1.000-0000 0.0

単 21号	コンクリート	18-12-40 (BB)	単位	m3	単位数量	1	単価	
名称・規格		条件	単位	数量	単価	金額	摘要	
コンクリート打設		ポンプ車打設,鉄筋,50m3以上(標準)	m3	1			単 80号	
合計								
単価							円／m3	

1 次単価表

単価使用年月	2025. 11
歩掛適用年月	2025. 11
労務費補正	1. 000-0000 0. 0

単 22号	係船環		単位	組	単位数量	1	単価	
名称・規格		条件	単位	数量	単価	金額	摘要	
係船環			組	1				
合計								
単価							円／組	

1 次単価表

単価使用年月	2025. 11
歩掛適用年月	2025. 11
労務費補正	1. 000-0000 0. 0

単 23号	係船柱		単位	基	単位数量	1	単価	
名称・規格		条件	単位	数量	単価	金額	摘要	
コンクリート打設		ポンプ車打設, 鉄筋, 50m3以上(標準)	m3	0. 85			単 80号	
係船柱取付		陸上, 100kN未満, ラフテレンクレーン, (油圧伸縮ｼﾞｯﾌﾟ型) 16t吊	基	1			単 81号	
木製型枠組立組外(重力式)		陸上, ラフテレンクレーン, (油圧伸縮ｼﾞｯﾌﾟ型) 16t吊	m2	2. 95			単 82号	
基礎碎石敷均し			m3	0. 21			単 83号	
合計								
単価							円／基	

1 次単価表

単価使用年月	2025. 11
歩掛適用年月	2025. 11
労務費補正	1.000-0000 0.0

単 24号	防舷材	150H×1300L	単位	基	単位数量	1	単価	
名称・規格		条件	単位	数量	単価	金額	摘要	
埋込栓取付		陸上, H = 250mm未満, 5基未満, 先付け(標準)	基	1			単 84号	
防舷材取付		陸上, 有り, H = 250mm未満, ラフレージン, (油圧伸縮シブ型) 16t吊, 5基以上(標準)	基	1			単 85号	
合計								
単価							円／基	

1 次単価表

単価使用年月	2025. 11
歩掛適用年月	2025. 11
労務費補正	1.000-0000 0.0

単 25号	車止		単位	m	単位数量	1	単価	
名称・規格		条件	単位	数量	単価	金額	摘要	
車止取付		1本当り質量100kg未満の場合, 延30m未満, 後付け	m	1			単 86号	
合計								
単価							円／m	

1 次単価表

単価使用年月	2025. 11
歩掛適用年月	2025. 11
労務費補正	1.000-0000 0.0

単 26号	縁金物		単位	m	単位数量	1	単価	
名称・規格		条件	単位	数量	単価	金額	摘要	
縁金物取付		延30m未満	m	1			単 87号	
合計								
単価							円／m	

1 次単価表

単価使用年月	2025. 11
歩掛適用年月	2025. 11
労務費補正	1.000-0000 0.0

単 27号	電気防食		単位	個	単位数量	1	単価	
名称・規格		条件	単位	数量	単価	金額	摘要	
陽極取付		既設構造物等を基地にして作業可	個	1			単 88号	
合計								
単価							円／個	

1 次単価表

単価使用年月	2025. 11
歩掛適用年月	2025. 11
労務費補正	1.000-0000 0.0

単 28号	電気防食	電位測定装置	単位	個	単位数量	1	単価	
名称・規格		条件	単位	数量	単価	金額	摘要	
電位測定装置取付			個	1			単 89号	
合計								
単価							円／個	

1 次単価表

単価使用年月	2025. 11
歩掛適用年月	2025. 11
労務費補正	1.000-0000 0.0

単 29号	セメント安定処理		単位	m3	単位数量	169	単価	
名称・規格		条件	単位	数量	単価	金額	摘要	
安定処理		パヅクホ, 構造物基礎, 1mを超え2m以下, 8.45t/100m2	m2	100				
合計								
単価							円／m3	

1 次単価表

単価使用年月	2025. 11
歩掛適用年月	2025. 11
労務費補正	1.000-0000 0.0

単 30号	掘削	水中掘削	単位	m3	単位数量	1	単価	
名称・規格		条件	単位	数量	単価	金額	摘要	
掘削		土砂, 水中掘削	m3	1				
合計								
単価							円／m3	

1 次単価表

単価使用年月	2025. 11
歩掛適用年月	2025. 11
労務費補正	1.000-0000 0.0

単 31号	土砂等運搬		単位	m3	単位数量	1	単価	
名称・規格		条件	単位	数量	単価	金額	摘要	
土砂等運搬		標準, バックホウ山積0.8m3(平積0.6m3), 土砂(岩塊・玉石混り土含む), 無し, 15.5km以下	m3	1				
合計								
単価							円／m3	

1 次単価表

単価使用年月	2025. 11
歩掛適用年月	2025. 11
労務費補正	1.000-0000 0.0

単 32号	残土等処分		単位	m3	単位数量	1	単価	
名称・規格		条件	単位	数量	単価	金額	摘要	
残土等処分			m3	1				
合計								
単価							円／m3	

1 次単価表

単価使用年月	2025. 11
歩掛適用年月	2025. 11
労務費補正	1.000-0000 0.0

単 33号	床掘り	土留め式	単位	m3	単位数量	1	単価	
名称・規格		条件	単位	数量	単価	金額	摘要	
床掘り		土砂, 標準, 自立式, 無し	m3	1				
合計								
単価							円／m3	

1 次単価表

単価使用年月	2025. 11
歩掛適用年月	2025. 11
労務費補正	1.000-0000 0.0

単 34号	埋戻し	単粒土碎石4号	単位	m3	単位数量	1	単価	
名称・規格		条件	単位	数量	単価	金額	摘要	
単粒土碎石4号			m3	1				
埋戻し		最大埋戻幅1m以上4m未満	m3	1				
合計								
単価							円／m3	

1 次単価表

単価使用年月	2025. 11
歩掛適用年月	2025. 11
労務費補正	1.000-0000 0.0

単 35号	埋戻し		単位	m3	単位数量	1	単価	
名称・規格		条件	単位	数量	単価	金額	摘要	
埋戻し		最大埋戻幅1m以上4m未満	m3	1				
合計								
単価							円／m3	

1 次単価表

単価使用年月	2025. 11
歩掛適用年月	2025. 11
労務費補正	1. 000-0000 0. 0

単 36号	横収縮目地		単位	m	単位数量	1	単価	
名称・規格		条件	単位	数量	単価	金額	摘要	
カット工法収縮目地		目地充填材 加熱注入式、高弾性, 8. 4 kg, 無し, 192. 4kg, 44本, フレートの径 20 cm, 1枚, 無し, 片側	m	1			単 90号	
合計								
単価							円／m	

1 次単価表

単価使用年月	2025. 11
歩掛適用年月	2025. 11
労務費補正	1. 000-0000 0. 0

単 37号	上部工目地		単位	m	単位数量	1	単価	
名称・規格		条件	単位	数量	単価	金額	摘要	
施工目地		7. 4m2, 目地充填材, 19kg	m	1			単 91号	
合計								
単価							円／m	

1 次単価表

単価使用年月	2025. 11
歩掛適用年月	2025. 11
労務費補正	1. 000-0000 0. 0

単 38号	上層路盤		単位	m2	単位数量	1	単価	
名称・規格		条件	単位	数量	単価	金額	摘要	
路盤材敷均し転圧(人力)		114m2, 22. 8m3, 再生粒度調整碎石, 25%, 標準, 2層	m2	1			単 92号	
合計								
単価							円／m2	

1 次単価表

単価使用年月	2025. 11
歩掛適用年月	2025. 11
労務費補正	1. 000-0000 0. 0

単 39号	コンクリート舗装	曲げ4. 5-6. 5-40	単位	m2	単位数量	1	単価	
名称・規格		条件	単位	数量	単価	金額	摘要	
簡易機械舗設		114m2, 22. 8m3, 25cm以下, 有り, 96m2, 30cm以下	m2	1			単 93号	
合計								
単価							円／m2	

1 次単価表

単価使用年月	2025. 11
歩掛適用年月	2025. 11
労務費補正	1. 000-0000 0. 0

単 40号	舗装止工		単位	m	単位数量	22	単価	
名称・規格		条件	単位	数量	単価	金額	摘要	
コンクリート		小型構造物, 人力打設, 18-12-40 (高炉), 一般養生, 無し, 全ての費用	m3	2				
型枠		一般型枠, 小型構造物	m2	22				
基礎碎石		12. 5cmを超え17. 5cm以下, 再生クラッシュ 40〜0, 全ての費用	m2	7				
目地板		30m2未満, 瀝青繊維質目地板t=10	m2	5				
合計								
単価							円／m	

1 次単価表

単価使用年月	2025. 11
歩掛適用年月	2025. 11
労務費補正	1.000-0000 0.0

単 41号	アスファルト部復旧		単位	m2	単位数量	7	単価	
名称・規格		条件	単位	数量	単価	金額	摘要	
舗装版切断		アスファルト舗装版, 15cm以下, 全ての費用	m	22				
表層(車道・路肩部)		1. 4m未満(仕上厚50mm以下), 50mm, 再生密粒度アスコン(13), フライムコート PK-3, 全ての費用	m2	7				
上層路盤(車道・路肩部)		再生粒度調整砕石 RM-30, 10mm, 1層施工, 全ての費用	m2	7				
下層路盤(車道・路肩部)		15mm, 1層施工, 再生クラッシュラン RC-30, 全ての費用	m2	7				
埋戻し		上記以外(小規模), 土砂, 全ての費用	m3	2				
合計								
単価							円/m2	

1 次単価表

単価使用年月	2025. 11
歩掛適用年月	2025. 11
労務費補正	1.000-0000 0.0

単 42号	2号排水工		単位	m	単位数量	1	単価	
名称・規格		条件	単位	数量	単価	金額	摘要	
暗渠排水管		据付, 直管, 200～400mm, 全ての費用	m	1				
合計								
単価							円／m	

1 次単価表

単価使用年月	2025. 11
歩掛適用年月	2025. 11
労務費補正	1.000-0000 0.0

単 43号	3号排水工		単位	m	単位数量	7	単価	
名称・規格		条件	単位	数量	単価	金額	摘要	
コンクリート		無筋・鉄筋構造物, 人力打設, 18-8-40 (高炉), 一般養生, 無し, 全ての費用	m3	0.4				
ヒューム管 (B形管)		据付, 200mm, 無し, 外圧管1種, 全ての費用	m	7				
合計								
単価							円／m	

1 次単価表

単価使用年月	2025. 11
歩掛適用年月	2025. 11
労務費補正	1. 000-0000 0. 0

単 44号	コンクリート取壊し	既設上部工（鉄筋）	単位	m3	単位数量	1	単価	
名称・規格		条件	単位	数量	単価	金額	摘要	
構造物取壊し		鉄筋構造物, 機械施工, 無し, 無し, 必要	m3	1			単 94号	
合計								
単価							円／m3	

1 次単価表

単価使用年月	2025. 11
歩掛適用年月	2025. 11
労務費補正	1. 000-0000 0. 0

単 45号	殻運搬	既設上部工＋PC杭（鉄筋）	単位	m3	単位数量	1	単価	
名称・規格		条件	単位	数量	単価	金額	摘要	
殻運搬		コンクリート(無筋)構造物とりこわし, 機械積込, 無し, 14. 4km以下, 全ての費用	m3	1				
合計								
単価							円／m3	

1 次単価表

単価使用年月	2025. 11
歩掛適用年月	2025. 11
労務費補正	1.000-0000 0.0

単 46号	殻処分		単位	m3	単位数量	1	単価	
名称・規格		条件	単位	数量	単価	金額	摘要	
処分費(m3)			m3	1			単 95号	
合計								
単価							円／m3	

1 次単価表

単価使用年月	2025. 11
歩掛適用年月	2025. 11
労務費補正	1.000-0000 0.0

単 47号	舗装版破碎		単位	m2	単位数量	1	単価	
名称・規格		条件	単位	数量	単価	金額	摘要	
舗装版破碎		コンクリート舗装版, 無し, 不要, 15cmを超え35cm以下, 有り, 全ての費用	m2	1				
合計								
単価							円／m2	

1 次単価表

単価使用年月	2025. 11
歩掛適用年月	2025. 11
労務費補正	1.000-0000 0.0

単 48号	建設汚泥		単位	m3	単位数量	1	単価	
名称・規格		条件	単位	数量	単価	金額	摘要	
処分費(m3)			m3	1			単 96号	
合計								
単価							円／m3	

1 次単価表

単価使用年月	2025. 11
歩掛適用年月	2025. 11
労務費補正	1.000-0000 0.0

単 49号	係船柱撤去		単位	基	単位数量	1	単価	
名称・規格		条件	単位	数量	単価	金額	摘要	
係船柱撤去		けん引力100kN未満	基	1			単 100号	
合計								
単価							円／基	

1 次単価表

単価使用年月	2025. 11
歩掛適用年月	2025. 11
労務費補正	1. 000-0000 0. 0

単 50号	P C 杭引抜		単位	本	単位数量	5	単価	
名称・規格		条件	単位	数量	単価	金額	摘要	
土木一般世話役			人	1				
とび工			人	3				
普通作業員			人	3				
特殊作業員			人	1				
潜水土			人	1				
潜水連絡員			人	1				
潜水送気員			人	1				
ウォータージェット(鋼管杭矢板打設陸上) (J併用タイプ) 895L/min 45kW			日	1			単 101号	
クローラークレーン[油圧駆動ウインチ・ラチスバブ] 排出ガス対策型(1次基準)80t吊		4, 岩石工の割増対象にしない, 良好, 4. 5時間, 交替制を適用しない, 0, し ない, しない, 6時間	時間	4. 5			単 102号	
発動発電機(排出ガス対策型) 150kVA		陸上	日	1			単 103号	
雑材料 全体の%			式	1				
合計								

1 次単価表

単価使用年月	2025. 11
歩掛適用年月	2025. 11
労務費補正	1. 000-0000 0. 0

単 50号	P C 杭引拔		単位	本	単位数量	5	単価	
名称・規格		条件	単位	数量	単価	金額	摘要	
単価							円／本	

1 次単価表

単価使用年月	2025. 11
歩掛適用年月	2025. 11
労務費補正	1. 000-0000 0. 0

単 51号	ワイヤーカットソー切断		単位	m	単位数量	15	単価	
名称・規格		条件	単位	数量	単価	金額	摘要	
ワイヤー切断 上部工を撤去する際の横断切断			m2	3. 67				
ワイヤー切断 上部工を撤去する際の縦断切断			m2	3. 75				
ワイヤー切断 PC杭2次切断、陸上			m2	0. 35				
ワイヤー切断 PC杭2次切断、陸上潮待ち			m2	0. 35				
ラフテレンクレーン[油圧伸縮ジブ型] 排出ガス対策型(第1次基準)16t吊		4, 岩石工の割増対象にしない, 良好, 4. 5時間, 交替制を適用しない, 0, し ない, しない, 6時間	時間	4. 5			単 104号	
普通作業員			人	4				
特殊作業員			人	8				
潜水土			人	4				
潜水連絡員			人	4				
潜水送気員			人	4				
雑材料 全体の%			式	1				
合計								

1 次单価表

単価使用年月	2025. 11
歩掛適用年月	2025. 11
労務費補正	1.000-0000 0.0

[illegible]

1 次単価表

単価使用年月	2025. 11
歩掛適用年月	2025. 11
労務費補正	1.000-0000 0.0

単 52号	大型土のう		単位	袋	単位数量	1	単価	
名称・規格		条件	単位	数量	単価	金額	摘要	
大型土のう工		製作・設置, 流用土, 5m以下, H<-3m, 2m<H, 標準(1.0)	袋	1			単 105号	
合計								
単価							円／袋	

1 次単価表

単価使用年月	2025. 11
歩掛適用年月	2025. 11
労務費補正	1.000-0000 0.0

単 53号	袋詰めコンクリート		単位	m3	単位数量	1	単価	
名称・規格		条件	単位	数量	単価	金額	摘要	
袋詰コンクリート			m3	1			単 106号	
合計								
単価							円／m3	

1 次単価表

単価使用年月	2025. 11
歩掛適用年月	2025. 11
労務費補正	1. 000-0000 0. 0

単 54号	敷鉄板	1. 6t/枚	単位	枚	単位数量	12	単価	
名称・規格		条件	単位	数量	単価	金額	摘要	
敷鉄板設置・撤去		設置・撤去	m2	108			単 109号	
敷鉄板賃料		22×1, 524×6, 096 (mm), 無, 60日, 無, 無	枚	12			単 110号	
合計								
単価							円／枚	

1 次単価表

単価使用年月	2025. 11
歩掛適用年月	2025. 11
労務費補正	1. 000-0000 0. 0

単 55号	建設機械器具等運搬	往復、ロングアームバックホウ	単位	台	単位数量	1	単価	
名称・規格		条件	単位	数量	単価	金額	摘要	
運搬		20km, 無し, 無し, 無し	式	1			単 111号	
合計								
単価							円／台	

1 次単価表

単価使用年月	2025. 11
歩掛適用年月	2025. 11
労務費補正	1.000-0000 0.0

単 56号	建設機械器具等運搬	クローラクレーン	単位	台	単位数量	1	単価	
名称・規格		条件	単位	数量	単価	金額	摘要	
分解組立運搬		クローラクレーン系, 80t吊以下 (クラムシェル平積2m3以下含), 標準, ラフテレンクレーン, 油圧伸縮ジブ型 (排対型) 25t吊	式	1			単 112号	
合計								
単価							円／台	

1 次単価表

単価使用年月	2025. 11
歩掛適用年月	2025. 11
労務費補正	1.000-0000 0.0

単 57号	仮設材等運搬		単位	t	単位数量	19.2	単価	
名称・規格		条件	単位	数量	単価	金額	摘要	
仮設材等運搬		無し, 無し, 19.2t, 有り, 基地、積+現、取+現、積+基、取卸	式	1			単 113号	
合計								
単価							円／t	

1 次単価表

単価使用年月	2025. 11
歩掛適用年月	2025. 11
労務費補正	1. 000-0000 0. 0

単 58号	安全対策	70PS、1日2名乗船	単位	日	単位数量	1	単価	
名称・規格		条件	単位	数量	単価	金額	摘要	
安全監視船			日	1			単 119号	
合計								
単価							円／日	

1 次単価表

単価使用年月	2025. 11
歩掛適用年月	2025. 11
労務費補正	1. 000-0000 0. 0

単 59号	探査	(W=10m) × (L=32. 3m)	単位	m2	単位数量	376	単価	
名称・規格		条件	単位	数量	単価	金額	摘要	
潜水探査		突棒による場合, 港内水域, 普通, 普通, 1. 5～2. 0m未満, 影響なし, 10m未満, 5km未満	m2	376			単 120号	
報告書作成			式	1			単 121号	
合計								
単価							円／m2	

1 次単価表

単価使用年月	2025. 11
歩掛適用年月	2025. 11
労務費補正	1. 000-0000 0. 0

単 60号	U型側溝		単位	m	単位数量	1	単価	
名称・規格		条件	単位	数量	単価	金額	摘要	
U型側溝		据付け,無し,無し,鉄筋コンクリートU型 J IS A 5372, 240 240×240×600,無し,無し,有り,再生クラッシュラン 40～0, 6. 6	m	1			単 124号	
合計								
単価							円／m	

2 次単価表

単価使用年月	2025. 11
歩掛適用年月	2025. 11
労務費補正	1. 000-0000 0. 0

単 61号	捨石投入	20%, 標準, 10m未満, 1, 000m3未満	単位	m3	単位数量	1, 000	単価	
名称・規格		条件	単位	数量	単価	金額	摘要	
捨石			m3	1, 200				
潜水士船 D 270PS型 3～5t吊		運転1日当り	日	2. 67			単 125号	
雑材料 全体の%			式	1				
合計								
単価							円／m3	

2 次単価表

単価使用年月	2025. 11
歩掛適用年月	2025. 11
労務費補正	1. 000-0000 0. 0

単 62号	捨石本均し・荒均し(水中)	無し, 荒均し, ±30cm, 200kg/個未満, 普通, 800m2未満, 潮待ち部以外, 10m 未満, 無し	単位	m2	単位数量	22. 3	単価	
名称・規格		条件	単位	数量	単価	金額	摘要	
潜水土船 D 270PS型 3～5t吊		運転1日当り	日	1			単 125号	
雑材料 全体の%			式	1				
合計								
単価							円／m2	

2 次単価表

単価使用年月	2025. 11
歩掛適用年月	2025. 11
労務費補正	1. 000-0000 0. 0

単 63号	鋼矢板・鋼管矢板荷卸	ラフテレンクレーン, (油圧伸縮ジブ型) 16t吊 , 鋼矢板	単位	枚・本	単位数量	140	単価	
名称・規格		条件	単位	数量	単価	金額	摘要	
ラフテレンクレーン(排出ガス対策型) (油圧伸縮ジブ型) 16t吊			日	1			単 126号	
土木一般世話役			人	1				
とび工			人	2				
普通作業員			人	1				
雑材料 全体の%			式	1				
合計								
単価							円／枚・本	

2 次単価表

単価使用年月	2025. 11
歩掛適用年月	2025. 11
労務費補正	1. 000-0000 0. 0

単 64号	鋼矢板圧入 (Nmax<=25)	陸上, 10H型, 6m以下	単位	枚	単位数量	10	単価	
名称・規格		条件	単位	数量	単価	金額	摘要	
土木一般世話役			人	0. 37				
特殊作業員			人	0. 37				
とび工			人	0. 741				
油圧式杭圧入引抜機運転		圧入 (Nmax<=25) , 10H型	日	0. 37			単 127号	
ラフテレーンクレーン運転		25t吊 排ガス対策型 (第3次基準値)	日	0. 37			単 128号	
諸雑費 (率+まるめ)			式	1				
合計								
単価							円／枚	

2 次単価表

単価使用年月	2025. 11
歩掛適用年月	2025. 11
労務費補正	1. 000-0000 0. 0

単 65号	鋼矢板・鋼管矢板切断	標準, 陸上, 自動・半自動, 10. 8mm, 有り, (油圧伸縮ｼﾞﾌﾞ型) 16t吊, 1台, 10m以上(標準)	単位	m	単位数量	30	単価	
名称・規格		条件	単位	数量	単価	金額	摘要	
ｶﾞｽ切断(陸上施工) 自動・半自動 10mm以上20mm未満			m	30				
ﾗﾌﾃﾚｰﾝｸﾚｰﾝ(排出ｶﾞｽ対策型) (油圧伸縮ｼﾞﾌﾞ型) 16t吊			日	1			単 126号	
合計								
単価							円／m	

2 次単価表

単価使用年月	2025. 11
歩掛適用年月	2025. 11
労務費補正	1. 000-0000 0. 0

単 66号	油圧式杭圧入引抜機据付・解体	圧入 (Nmax<=25) , 10H型, 陸上	単位	回	単位数量	1	単価	
名称・規格		条件	単位	数量	単価	金額	摘要	
土木一般世話役			人	0. 29				
特殊作業員			人	0. 29				
とび工			人	0. 58				
油圧式杭圧入引抜機運転		圧入 (Nmax<=25) , 10H型	日	0. 25			単 127号	
ラフテレーンクレーン運転		25t吊 排ガス対策型 (第3次基準値)	日	0. 3			単 128号	
諸雑費 (まるめ)			式	1				
合計								
単価							円／回	

2 次単価表

単価使用年月	2025. 11
歩掛適用年月	2025. 11
労務費補正	1. 000-0000 0. 0

単 67号	鋼矢板圧入 (Nmax<=25)	陸上, 25H型, 9m以下	単位	枚	単位数量	10	単価	
名称・規格		条件	単位	数量	単価	金額	摘要	
土木一般世話役			人	0. 476				
特殊作業員			人	0. 476				
とび工			人	0. 952				
油圧式杭圧入引抜機運転		圧入 (Nmax<=25) , 25H型	日	0. 476			単 129号	
ラフテレンクレーン運転		25t吊 排ガス対策型 (第3次基準値)	日	0. 476			単 128号	
諸雑費 (率+まるめ)			式	1				
合計								
単価							円/枚	

2 次単価表

単価使用年月	2025. 11
歩掛適用年月	2025. 11
労務費補正	1. 000-0000 0. 0

単 68号	鋼矢板・鋼管矢板切断	標準, 陸上, 手動, 13. 2mm, 有り, (油圧伸縮ｼﾞﾌﾞ型) 16t吊, 1台, 10m以上(標準)	単位	m	単位数量	14. 4	単価	
名称・規格		条件	単位	数量	単価	金額	摘要	
ｶﾞｽ切断(陸上施工) 手動 10mm以上20mm未満			m	14. 4				
ﾗﾌﾂﾚｰﾝｸﾚｰﾝ(排出ｶﾞｽ対策型) (油圧伸縮ｼﾞﾌﾞ型) 16t吊			日	1			単 126号	
合計								
単価							円／m	

2 次単価表

単価使用年月	2025. 11
歩掛適用年月	2025. 11
労務費補正	1. 000-0000 0. 0

単 69号	油圧式杭圧入引抜機据付・解体	圧入 (Nmax<=25) , 25H型, 陸上	単位	回	単位数量	1	単価	
名称・規格		条件	単位	数量	単価	金額	摘要	
土木一般世話役			人	0. 29				
特殊作業員			人	0. 29				
とび工			人	0. 58				
油圧式杭圧入引抜機運転		圧入 (Nmax<=25) , 25H型	日	0. 25			単 129号	
ラフテレンクレーン運転		25t吊 排ガス対策型 (第3次基準値)	日	0. 3			単 128号	
諸雑費 (まるめ)			式	1				
合計								
単価							円／回	

2 次単価表

単価使用年月	2025. 11
歩掛適用年月	2025. 11
労務費補正	1. 000-0000 0. 0

単 70号	腹起材取付		単位	m	単位数量	10	単価	
名称・規格		条件	単位	数量	単価	金額	摘要	
溝形鋼等 各種			kg	427. 8				
プレート			m	10			単 130号	
ボルトナット			m	10			単 131号	
器材費 労務費の%			式	1				
ラフテレンクレーン(排出ガス対策型) (油圧伸縮ジブ型) 25t 吊			日	0. 5			単 132号	
クローラクレーン(油圧駆動式) 65t 吊			日	0. 5			単 133号	
溶接機 手動 D300A		陸上	日	1. 5			単 134号	
溶接工			人	0. 8				
とび工			人	2. 5				
普通作業員			人	1. 1				
雑材料 全体の%			式	1				
合計								

2 次単価表

単価使用年月	2025. 11
歩掛適用年月	2025. 11
労務費補正	1. 000-0000 0. 0

単 70号	腹起材取付		単位	m	単位数量	10	単価	
名称・規格		条件	単位	数量	単価	金額	摘要	
単価							円／m	

2 次単価表

単価使用年月	2025. 11
歩掛適用年月	2025. 11
労務費補正	1. 000-0000 0. 0

単 71号	腹起材取付		単位	m	単位数量	10	単価	
名称・規格		条件	単位	数量	単価	金額	摘要	
溝形鋼等 各種			kg	492. 1				
プレート			m	10			単 135号	
ボルトナット			m	10			単 136号	
器材費 労務費の%			式	1				
ラフテレンクレーン(排出ガス対策型) (油圧伸縮ジブ型) 25t 吊			日	0. 5			単 132号	
クローラクレーン(油圧駆動式) 65t 吊			日	0. 5			単 133号	
溶接機 手動 D300A		陸上	日	1. 5			単 134号	
溶接工			人	0. 8				
とび工			人	2. 5				
普通作業員			人	1. 1				
雑材料 全体の%			式	1				
合計								

2 次単価表

単価使用年月	2025. 11
歩掛適用年月	2025. 11
労務費補正	1. 000-0000 0. 0

単 71号	腹起材取付		単位	m	単位数量	10	単価	
名称・規格		条件	単位	数量	単価	金額	摘要	
単価							円／m	

2 次単価表

単価使用年月	2025. 11
歩掛適用年月	2025. 11
労務費補正	1. 000-0000 0. 0

単 72号	タイヤ取付	陸上, 40mm未満, 2回	単位	組	単位数量	10	単価	
名称・規格		条件	単位	数量	単価	金額	摘要	
タイヤ各種			組	10				
クローラークレーン(油圧駆動式) 65t吊			日	0. 8			単 133号	
とび工			人	3. 6				
普通作業員			人	2. 9				
雑材料 全体の%			式	1				
合計								
単価							円／組	

2 次単価表

単価使用年月	2025. 11
歩掛適用年月	2025. 11
労務費補正	1. 000-0000 0. 0

単 73号	支保組立組外(鋼矢板式)	陸上, ラフテレーンクレーン, (油圧伸縮ｼﾞﾌﾞ型) 16t吊	単位	m	単位数量	100	単価	
名称・規格		条件	単位	数量	単価	金額	摘要	
支保組立組外(鋼矢板式) クレーン抜き			m	100				
ラフテレーンクレーン(排出ｶﾞｽ対策型) (油圧伸縮ｼﾞﾌﾞ型)16t吊			日	2. 1			単 126号	
合計								
単価							円／m	

2 次単価表

単価使用年月	2025. 11
歩掛適用年月	2025. 11
労務費補正	1. 000-0000 0. 0

単 74号	鋼製枠組足場架払(鋼矢板式)	陸上, ラフテレーンクレーン, (油圧伸縮ｼﾞﾌﾞ型) 16t吊	単位	m2	単位数量	100	単価	
名称・規格		条件	単位	数量	単価	金額	摘要	
鋼製枠組足場架払(鋼矢板式) クレーン抜き			m2	100				
ラフテレーンクレーン(排出ｶﾞｽ対策型) (油圧伸縮ｼﾞﾌﾞ型)16t吊			日	0. 3			単 126号	
合計								
単価							円／m2	

2 次単価表

						単価使用年月	2025. 11	
						歩掛適用年月	2025. 11	
						労務費補正	1. 000-0000 0. 0	
単 75号	鉄筋加工組立	SD345 D13, 重力式・鋼矢板式, 無し	単位	kg	単位数量	1, 000	単価	
名称・規格		条件	単位	数量	単価	金額	摘要	
鉄筋(異形) SD345 D13			kg	1, 030				
鉄筋加工組立(上部工製作) クレーン抜き			kg	1, 000				
合計								
単価							円/kg	

2 次単価表

						単価使用年月	2025. 11	
						歩掛適用年月	2025. 11	
						労務費補正	1. 000-0000 0. 0	
単 76号	鋼製型枠組立組外(鋼矢板式)	陸上, ラフテレーンクレーン, (油圧伸縮ｼﾝｸﾞﾙ型) 16t吊	単位	m2	単位数量	100	単価	
名称・規格		条件	単位	数量	単価	金額	摘要	
鋼製型枠組立組外(鋼矢板式) クレーン抜き			m2	100				
ラフテレーンクレーン(排出ｶﾞｽ対策型) (油圧伸縮ｼﾝｸﾞﾙ型) 16t吊			日	2			単 126号	
合計								
単価							円/m2	

2 次単価表

単価使用年月	2025. 11
歩掛適用年月	2025. 11
労務費補正	1. 000-0000 0. 0

単 77号	木製型枠組立組外(鋼矢板式)	陸上, ラフテレーンクレーン, (油圧伸縮シブ型) 16t吊	単位	m2	単位数量	100	単価	
名称・規格		条件	単位	数量	単価	金額	摘要	
木製型枠組立組外(鋼矢板式) クレーン抜き			m2	100				
ラフテレーンクレーン(排出ガス対策型) (油圧伸縮シブ型) 16t吊			日	1			単 126号	
合計								
単価							円/m2	

2 次単価表

単価使用年月	2025. 11
歩掛適用年月	2025. 11
労務費補正	1. 000-0000 0. 0

単 78号	伸縮目地	瀝青質系	単位	m2	単位数量	100	単価	
名称・規格		条件	単位	数量	単価	金額	摘要	
伸縮目地工(瀝青質系) t=10mm			m2	100				
合計								
単価							円/m2	

2 次単価表

						単価使用年月	2025. 11	
						歩掛適用年月	2025. 11	
						労務費補正	1.000-0000 0.0	
単 79号	コンクリート打設	ポンプ車打設, 鉄筋, 50m3以上(標準)	単位	m3	単位数量	10	単価	
名称・規格		条件	単位	数量	単価	金額	摘要	
レディミクストコンクリート 各種			m3	10.2				
コンクリート打設(上部工製作) ポンプ車			m3	10				
合計								
単価							円/m3	

2 次単価表

						単価使用年月	2025. 11	
						歩掛適用年月	2025. 11	
						労務費補正	1.000-0000 0.0	
単 80号	コンクリート打設	ポンプ車打設, 鉄筋, 50m3以上(標準)	単位	m3	単位数量	10	単価	
名称・規格		条件	単位	数量	単価	金額	摘要	
レディミクストコンクリート 各種			m3	10.2				
コンクリート打設(上部工製作) ポンプ車			m3	10				
合計								
単価							円/m3	

2 次単価表

単価使用年月	2025. 11
歩掛適用年月	2025. 11
労務費補正	1. 000-0000 0. 0

単 81号	係船柱取付	陸上, 100kN未満, ラフテレンクレーン, (油圧伸縮ジブ型) 16t吊	単位	基	単位数量	5	単価	
名称・規格		条件	単位	数量	単価	金額	摘要	
係船柱 曲柱、直柱各種			基	5				
係船柱取付 100kN未満(陸上)クレーン抜き			基	5				
ラフテレンクレーン(排出ガス対策型) (油圧伸縮ジブ型) 16t吊			日	0. 4			単 126号	
合計								
単価							円／基	

2 次単価表

単価使用年月	2025. 11
歩掛適用年月	2025. 11
労務費補正	1. 000-0000 0. 0

単 82号	木製型枠組立組外(重力式)	陸上, ラフテレーンクレーン, (油圧伸縮シブ型) 16t吊	単位	m2	単位数量	100	単価	
名称・規格		条件	単位	数量	単価	金額	摘要	
木製型枠組立組外(重力式) クレーン抜き			m2	100				
ラフテレーンクレーン(排出ガス対策型) (油圧伸縮シブ型) 16t吊			日	1			単 126号	
合計								
単価							円/m2	

2 次単価表

単価使用年月	2025. 11
歩掛適用年月	2025. 11
労務費補正	1. 000-0000 0. 0

単 83号	基礎碎石敷均し		単位	m3	単位数量	10	単価	
名称・規格		条件	単位	数量	単価	金額	摘要	
基礎碎石 各種			m3	12				
特殊作業員			人	0. 3				
普通作業員			人	1. 8				
雑材料 労務費の%			式	1				
合計								
単価							円／m3	

2 次単価表

単価使用年月	2025. 11
歩掛適用年月	2025. 11
労務費補正	1. 000-0000 0. 0

単 84号	埋込栓取付	陸上, H = 250mm未満, 5基未満, 先付け(標準)	単位	基	単位数量	14	単価	
名称・規格		条件	単位	数量	単価	金額	摘要	
埋込栓 各種			基	14				
埋込栓取付 H=250mm未満(陸上施工)			基	14				
合計								
単価							円／基	

2 次単価表

単価使用年月	2025. 11
歩掛適用年月	2025. 11
労務費補正	1.000-0000 0.0

単 85号	防舷材取付	陸上, 有り, H = 250mm未満, ラフテレンクレーン, (油圧伸縮ジブ型) 16t吊, 5基以上 (標準)	単位	基	単位数量	14	単価	
名称・規格		条件	単位	数量	単価	金額	摘要	
防舷材 各種			基	14				
防舷材取付 H=250mm未満(陸上施工)クレーン抜き			基	14				
ラフテレンクレーン(排出ガス対策型) (油圧伸縮ジブ型) 16t吊			日	1			単 126号	
台船 鋼100t積		運転1日当り	日	1			単 137号	
引船 鋼D 200PS型		運転1日当り, 標準, 2時間, 8時間	日	1			単 138号	
合計								
単価							円／基	

2 次単価表

単価使用年月	2025. 11
歩掛適用年月	2025. 11
労務費補正	1. 000-0000 0. 0

単 86号	車止取付	1本当り質量100kg未満の場合, 延30m未満, 後付け	単位	m	単位数量	100	単価	
名称・規格		条件	単位	数量	単価	金額	摘要	
車止 その他製品各種			m	100				
車止取付 二次製品 クレーン抜き			m	100				
合計								
単価							円／m	

2 次単価表

単価使用年月	2025. 11
歩掛適用年月	2025. 11
労務費補正	1. 000-0000 0. 0

単 87号	縁金物取付	延30m未満	単位	m	単位数量	100	単価	
名称・規格		条件	単位	数量	単価	金額	摘要	
縁金物 各種			m	100				
縁金物取付 二次製品			m	100				
合計								
単価							円／m	

2 次単価表

単価使用年月	2025. 11
歩掛適用年月	2025. 11
労務費補正	1. 000-0000 0. 0

単 88号	陽極取付	既設構造物等を基地にして作業可	単位	個	単位数量	18	単価	
名称・規格		条件	単位	数量	単価	金額	摘要	
アルミニウム合金陽極 各種			個	18				
陽極取付 基地として作業可能 クレーン込み			個	18				
合計								
単価							円／個	

2 次単価表

単価使用年月	2025. 11
歩掛適用年月	2025. 11
労務費補正	1. 000-0000 0. 0

単 89号	電位測定装置取付		単位	個	単位数量	2	単価	
名称・規格		条件	単位	数量	単価	金額	摘要	
端子板			個	2				
電位測定装置取付			個	2				
合計								
単価							円／個	

2 次単価表

単価使用年月	2025. 11
歩掛適用年月	2025. 11
労務費補正	1. 000-0000 0. 0

単 90号	カット工法収縮目地	目地充填材 加熱注入式、高弾性, 8. 4 kg, 無し, 192. 4kg, 44本, フレート径 20 cm, 1枚, 無し, 片側	単位	m	単位数量	100	単価	
名称・規格		条件	単位	数量	単価	金額	摘要	
目地充填材 加熱注入式、高弾性			kg	11				
チェア及びクロスハーフ			kg	192. 4				
スリッパ ハーフ 各種			本	44				
クレーン付トラック 4t積 2t吊			日	0. 3			単 139号	
コンクリートカット プレート径 20cm			日	1			単 140号	
カットプレート 径20cm			枚	0. 31				
普通作業員			人	6. 4				
雑材料 労務費の%			式	1				
合計								
単価							円／m	

2 次単価表

単価使用年月	2025. 11
歩掛適用年月	2025. 11
労務費補正	1. 000-0000 0. 0

単 91号	施工目地	7. 4m2, 目地充填材, 19kg	単位	m	単位数量	100	単価	
名称・規格		条件	単位	数量	単価	金額	摘要	
目地板 各種			m2	8				
目地充填材			kg	24				
普通作業員			人	3. 5				
雑材料 特定項目の%			式	1				
合計								
単価							円／m	

2 次単価表

単価使用年月	2025. 11
歩掛適用年月	2025. 11
労務費補正	1. 000-0000 0. 0

単 92号	路盤材敷均し転圧(人力)	114m2, 22. 8m3, 再生粒度調整碎石, 25%, 標準, 2層	単位	m2	単位数量	757	単価	
名称・規格		条件	単位	数量	単価	金額	摘要	
再生粒度調整碎石(舗装)各種			m3	189. 25				
振動ローラ(排出ガス対策型)搭乗式 コンバインド型 3～4t			日	2			単 141号	
普通作業員			人	75. 7				
雑材料全体の%			式	1				
合計								
単価							円／m2	

2 次単価表

単価使用年月	2025. 11
歩掛適用年月	2025. 11
労務費補正	1. 000-0000 0. 0

単 93号	簡易機械舗設	114m2, 22. 8m3, 25cm以下, 有り, 96m2, 30cm以下	単位	m2	単位数量	150	単価	
名称・規格		条件	単位	数量	単価	金額	摘要	
レディミクストコンクリート 各種			m3	31. 2				
鉄網			m2	132. 63				
アスファルト乳剤 PK-3			L	153				
コンクリート簡易仕上機 3. 5～5. 0m			日	1			単 142号	
土木一般世話役			人	1				
特殊作業員			人	5				
普通作業員			人	13				
雑材料 特定項目の%			式	1				
合計								
単価							円／m2	

2 次単価表

単価使用年月	2025. 11
歩掛適用年月	2025. 11
労務費補正	1.000-0000 0.0

単 94号	構造物取壊し	鉄筋構造物, 機械施工, 無し, 無し, 必要	単位	m3	単位数量	10	単価	
名称・規格		条件	単位	数量	単価	金額	摘要	
鉄筋構造物 昼間 機械施工 制約無			m3	10				
合計								
単価							円／m3	

2 次単価表

単価使用年月	2025. 11
歩掛適用年月	2025. 11
労務費補正	1.000-0000 0.0

単 95号	処分費 (m3)		単位	m3	単位数量	100	単価	
名称・規格		条件	単位	数量	単価	金額	摘要	
処分費 鉄筋			m3	100				
合計								
単価							円／m3	

2 次単価表

単価使用年月	2025. 11
歩掛適用年月	2025. 11
労務費補正	1.000-0000 0.0

単 96号	処分費 (m3)		単位	m3	単位数量	100	単価	
名称・規格		条件	単位	数量	単価	金額	摘要	
処分費 建設汚泥			m3	100				
合計								
単価							円／m3	

2 次単価表

単価使用年月	2025. 11
歩掛適用年月	2025. 11
労務費補正	1.000-0000 0.0

単 97号	構造物取壊し	無筋構造物, 機械施工, 無し, 無し, 不要	単位	m3	単位数量	10	単価	
名称・規格		条件	単位	数量	単価	金額	摘要	
無筋構造物 昼間 機械施工 制約無			m3	10				
合計								
単価							円／m3	

2 次単価表

単価使用年月	2025. 11
歩掛適用年月	2025. 11
労務費補正	1. 000-0000 0. 0

単 98号	側溝蓋撤去・設置	40kg以上80kg以下	単位	枚	単位数量	100	単価	
名称・規格		条件	単位	数量	単価	金額	摘要	
土木一般世話役			人	0. 3				
普通作業員			人	1. 4				
諸雑費(まるめ)			式	1				
合計								
単価							円／枚	

2 次単価表

単価使用年月	2025. 11
歩掛適用年月	2025. 11
労務費補正	1.000-0000 0.0

単 99号	処分費(t)		単位	t	単位数量	100	単価	
名称・規格		条件	単位	数量	単価	金額	摘要	
処分費			t	100				
合計								
単価							円／t	

2 次単価表

単価使用年月	2025. 11
歩掛適用年月	2025. 11
労務費補正	1.000-0000 0.0

単 100号	係船柱撤去	けん引力100kN未満	単位	基	単位数量	5	単価	
名称・規格		条件	単位	数量	単価	金額	摘要	
係船柱撤去 けん引力100kN未満			基	5				
合計								
単価							円／基	

2 次単価表

単価使用年月	2025. 11
歩掛適用年月	2025. 11
労務費補正	1. 000-0000 0. 0

単 101号	ウォータージェット(鋼管杭矢板打設陸上) (J併用タイプ) 895L/min 45kW		単位	日	単位数量	1	単価	
名称・規格		条件	単位	数量	単価	金額	摘要	
軽油			L	329				
杭打ち用ウォータージェット[エンジン式・排ガス型(1次)] 圧力14. 7MPa 吐出量895L/min		機械条件: 運転時間当り損料	時間	7				
杭打ち用ウォータージェット[エンジン式・排ガス型(1次)] 圧力14. 7MPa 吐出量895L/min		機械条件: 供用日当り損料	日	1. 5				
合計								
単価							円/日	

2 次単価表

単価使用年月	2025. 11
歩掛適用年月	2025. 11
労務費補正	1. 000-0000 0. 0

単 102号	クローラークレーン〔油圧駆動ウインチ・ラチスジブ〕 排出ガス対策型(1次基準)80t吊	4, 岩石工の割増対象にしない, 良好, 4. 5時間, 交替制を適用しない, 0, し ない, しない, 6時間	単位	時間	単位数量	1	単価	
名称・規格		条件	単位	数量	単価	金額	摘要	
運転手(特殊)			人	0. 17				
軽油			L	14				
クローラークレーン〔油圧駆動ウインチ・ラチスジブ〕 排出ガス対策型(第1次基準値)80t吊		機械条件: 持込除雪機保険控除, 供用 日当り運転時間: 4. 5 h, 運転日当り 運転時間: 6 h	時間	1				
諸雑費(まるめ)			式	1				
合計								
単価							円/時間	

2 次単価表

単価使用年月	2025. 11
歩掛適用年月	2025. 11
労務費補正	1. 000-0000 0. 0

単 103号	発動発電機(排出ガス対策型) 150kVA	陸上	単位	日	単位数量	1	単価	
名称・規格		条件	単位	数量	単価	金額	摘要	
軽油			L	96				
発動発電機(排出ガス対策型) 150kVA			日	1. 18				
合計								
単価							円／日	

2 次単価表

単価使用年月	2025. 11
歩掛適用年月	2025. 11
労務費補正	1. 000-0000 0. 0

単 104号	ラフテレンクレーン[油圧伸縮ジブ型] 排出ガス対策型(第1次基準)16t吊	4, 岩石工の割増対象にしない, 良好, 4. 5時間, 交替制を適用しない, 0, し ない, しない, 6時間	単位	時間	単位数量	1	単価	
名称・規格		条件	単位	数量	単価	金額	摘要	
運転手(特殊)			人	0. 17				
軽油			L	11				
ラフテレンクレーン[油圧伸縮ジブ型] 排出ガス対策型(第1次基準値) 16t吊		機械条件: 持込除雪機保険控除, 供用 日当り運転時間: 4. 5 h, 運転日当り 運転時間: 6 h	時間	1				
諸雑費(まるめ)			式	1				
合計								
単価							円/時間	

2 次単価表

単価使用年月	2025. 11
歩掛適用年月	2025. 11
労務費補正	1. 000-0000 0. 0

単 105号	大型土のう工	製作・設置, 流用土, 5m以下, H<-3m, 2m<H, 標準(1. 0)	単位	袋	単位数量	10	単価	
名称・規格		条件	単位	数量	単価	金額	摘要	
土木一般世話役			人	0. 204				
特殊作業員			人	0. 204				
普通作業員			人	0. 204				
大型土のう袋材 H=1. 08m W=1. 1m			袋	10				
バックホ(クローラ型) 運転		製作・設置, 5m以下, H<-3m, 2m<H	日	0. 204			単 143号	
ラフテレーンクレーン[油圧伸縮ジブ型] 25t吊			日	0. 204				
諸雑費(率+まるめ)			式	1				
合計								
単価							円／袋	

2 次単価表

単価使用年月	2025. 11
歩掛適用年月	2025. 11
労務費補正	1.000-0000 0.0

単 106号	袋詰コンクリート		単位	m3	単位数量	10	単価	
名称・規格		条件	単位	数量	単価	金額	摘要	
レディミクストコンクリート 各種			m3	10				
麻袋 62cm×48cm			枚	300				
クローラクレーン[機械駆動ワイチ・ラチスジブ] 45～50t吊		機械条件:供用日当り損料	日	1				
潜水土船 D 270PS型 3～5t吊		運転1日当り	日	4			単 125号	
普通作業員			人	6				
雑材料 全体の%			式	1				
合計								
単価							円／m3	

2 次単価表

						単価使用年月	2025. 11	
						歩掛適用年月	2025. 11	
						労務費補正	1. 000-0000 0. 0	
単 107号	鋼矢板・H形鋼杭材料(賃料)	陸上, H形鋼杭, 打設・引抜工事, 7枚・本, 32枚・本, 32枚・本, 51日, 無し, 2t	単位	式	単位数量	1	単価	
名称・規格		条件	単位	数量	単価	金額	摘要	
H形鋼杭			t・日	2				
H形鋼杭 1現場当り修理費および損耗費			円/t	2				
合計								

2 次単価表

						単価使用年月	2025. 11	
						歩掛適用年月	2025. 11	
						労務費補正	1. 000-0000 0. 0	
単 108号	敷鉄板賃料	22×1, 524×3, 048 (mm), 無, 51日, 無, 無	単位	枚	単位数量	1	単価	
名称・規格		条件	単位	数量	単価	金額	摘要	
敷き鉄板賃料 22×1524×3048mm		供用日数:51日	枚	1				
諸雑費(まるめ)			式	1				
合計								
単価							円／枚	

2 次単価表

単価使用年月	2025. 11
歩掛適用年月	2025. 11
労務費補正	1. 000-0000 0. 0

単 109号	敷鉄板設置・撤去	設置・撤去	単位	m2	単位数量	100	単価	
名称・規格		条件	単位	数量	単価	金額	摘要	
土木一般世話役			人	0. 295				
とび工			人	0. 295				
普通作業員			人	0. 295				
ハックホリ(クローラ型)運転			日	0. 295			単 144号	
諸雑費(率+まるめ)			式	1				
合計								
単価							円／m2	

2 次単価表

単価使用年月	2025. 11
歩掛適用年月	2025. 11
労務費補正	1. 000-0000 0. 0

単 110号	敷鉄板賃料	22×1, 524×6, 096 (mm), 無, 60日, 無, 無	単位	枚	単位数量	1	単価	
名称・規格		条件	単位	数量	単価	金額	摘要	
敷き鉄板賃料 22×1524×6096mm		供用日数:60日	枚	1				
諸雑費(まるめ)			式	1				
合計								
単価							円/枚	

2 次単価表

単価使用年月	2025. 11
歩掛適用年月	2025. 11
労務費補正	1. 000-0000 0. 0

単 111号	運搬	20km, 無し, 無し, 無し	単位	式	単位数量	1	単価	
名称・規格		条件	単位	数量	単価	金額	摘要	
貨物自動車運賃			台	1				
合計								

2 次単価表

単価使用年月	2025. 11
歩掛適用年月	2025. 11
労務費補正	1.000-0000 0.0

単 112号	分解組立運搬	クローラークレーン系, 80t吊以下 (クラムシェル平積2m3以下含), 標準, ラフテレンクレーン, 油圧伸縮ジブ型 (排対型) 25t吊	単位	式	単位数量	1	単価	
名称・規格		条件	単位	数量	単価	金額	摘要	
ラフテレンクレーン (排出ガス対策型) (油圧伸縮ジブ型) 25t吊			日	1.5			単 132号	
特殊作業員			人	5.5				
運搬費等率 特定項目の%			式	1				
合計								

2 次単価表

単価使用年月	2025. 11
歩掛適用年月	2025. 11
労務費補正	1. 000-0000 0. 0

単 113号	仮設材等運搬	無し, 無し, 19. 2t, 有り, 基地、積+現、 取+現、積+基、取卸	単位	式	単位数量	1	単価	
名称・規格		条件	単位	数量	単価	金額	摘要	
貨物自動車運賃			式	1				
取卸し・積込み費用			式	1				
合計								

2 次単価表

単価使用年月	2025. 11
歩掛適用年月	2025. 11
労務費補正	1. 000-0000 0. 0

単 114号	汚濁防止膜設置		単位	m	単位数量	120	単価	
名称・規格		条件	単位	数量	単価	金額	摘要	
汚濁防止膜設置 陸上クレーン込み			m	120				
合計								
単価							円／m	

2 次単価表

単価使用年月	2025. 11
歩掛適用年月	2025. 11
労務費補正	1.000-0000 0.0

単 115号	汚濁防止膜撤去		単位	m	単位数量	120	単価	
名称・規格		条件	単位	数量	単価	金額	摘要	
汚濁防止膜撤去 陸上ｸﾚｰﾝ込み			m	120				
合計								
単価							円／m	

2 次単価表

単価使用年月	2025. 11
歩掛適用年月	2025. 11
労務費補正	1.000-0000 0.0

単 116号	汚濁防止膜賃料		単位	式	単位数量	1	単価	
名称・規格		条件	単位	数量	単価	金額	摘要	
汚濁防止膜賃料			式	1				
合計								

2 次単価表

						単価使用年月	2025. 11	
						歩掛適用年月	2025. 11	
						労務費補正	1. 000-0000 0. 0	
単 117号	汚濁防止膜保守管理	海上目視点検(作業船あり), 100～500m未満, 58日	単位	式	単位数量	1	単価	
名称・規格		条件	単位	数量	単価	金額	摘要	
汚濁防止膜点検(海上目視点検) (作業船あり)100～500m未満			回	19				
合計								

2 次単価表

単価使用年月	2025. 11
歩掛適用年月	2025. 11
労務費補正	1. 000-0000 0. 0

単 118号	汚濁防止膜清掃		単位	m2	単位数量	100	単価	
名称・規格		条件	単位	数量	単価	金額	摘要	
ラフテレンクレーン(排出ガス対策型) (油圧伸縮ジブ型)25t吊			日	0. 1			単 132号	
普通作業員			人	0. 5				
雑材料 全体の%			式	1				
合計								
単価							円／m2	

2 次単価表

単価使用年月	2025. 11
歩掛適用年月	2025. 11
労務費補正	1. 000-0000 0. 0

単 119号	安全監視船		単位	日	単位数量	1	単価	
名称・規格		条件	単位	数量	単価	金額	摘要	
安全監視船 FRP D 70PS型			日	1			単 145号	
雑材料 全体の%			式	1				
合計								
単価							円／日	

2 次単価表

単価使用年月	2025. 11
歩掛適用年月	2025. 11
労務費補正	1. 000-0000 0. 0

単 120号	潜水探査	突棒による場合, 港内水域, 普通, 普通, 1. 5～2. 0m未満, 影響なし, 10m未満, 5km未満	単位	m2	単位数量	621. 2	単価	
名称・規格		条件	単位	数量	単価	金額	摘要	
潜水士船 D 270PS型 3～5t吊		運転1日当り	日	1			単 125号	
雑材料 全体の%			式	1				
合計								
単価							円／m2	

2 次単価表

単価使用年月	2025. 11
歩掛適用年月	2025. 11
労務費補正	1. 000-0000 0. 0

単 121号	報告書作成		単位	式	単位数量	1	単価	
名称・規格		条件	単位	数量	単価	金額	摘要	
測量主任技師			人	0. 5				
測量技師			人	1				
測量技師補			人	1				
雑材料 全体の%			式	1				
合計								

2 次単価表

単価使用年月	2025. 11
歩掛適用年月	2025. 11
労務費補正	1.000-0000 0.0

単 122号	材料費(式)		単位	式	単位数量	1	単価	
名称・規格		条件	単位	数量	単価	金額	摘要	
材料費 搬氷スクリューベヤ			式	1				
合計								

2 次単価表

単価使用年月	2025. 11
歩掛適用年月	2025. 11
労務費補正	1.000-0000 0.0

単 123号	材料費(式)		単位	式	単位数量	1	単価	
名称・規格		条件	単位	数量	単価	金額	摘要	
材料費 電線			式	1				
合計								

2 次単価表

単価使用年月	2025. 11
歩掛適用年月	2025. 11
労務費補正	1. 000-0000 0. 0

単 124号	U型側溝	据付け, 無し, 無し, 鉄筋コンクリートU型 J IS A 5372, 240 240×240×600, 無し, 無し, 有り, 再生クラッシャー 40～0, 6. 6	単位	m	単位数量	10	単価	
名称・規格		条件	単位	数量	単価	金額	摘要	
U型側溝 昼間 L600 60kg以下 制約無			m	10				
鉄筋コンクリートU形 240 240×240×600			個	16. 5				
再生クラッシャー RC-40			m3	7. 92				
諸雑費(まるめ)			式	1				
合計								
単価							円／m	

3 次単価表

単価使用年月	2025. 11
歩掛適用年月	2025. 11
労務費補正	1. 000-0000 0. 0

単 125号	潜水士船 D 270PS型 3～5t吊	運転1日当り	単位	日	単位数量	1	単価	
名称・規格		条件	単位	数量	単価	金額	摘要	
軽油 免税			L	129				
潜水世話役			人	0. 24				
潜水士			人	1. 2				
潜水連絡員			人	1. 2				
潜水送気員			人	1. 2				
潜水士船 D 270PS型 3～5t吊		機械条件:運転日当り損料	日	1				
潜水士船 D 270PS型 3～5t吊		機械条件:供用日当り損料	日	1. 65				
合計								
単価							円／日	

3 次単価表

単価使用年月	2025. 11
歩掛適用年月	2025. 11
労務費補正	1. 000-0000 0. 0

単 126号	ラフテレンクレーン(排出ガス対策型) (油圧伸縮ジャブ型) 16t吊		単位	日	単位数量	1	単価	
名称・規格		条件	単位	数量	単価	金額	摘要	
ラフテレンクレーン[油圧伸縮ジャブ型] 16t吊			日	1				
合計								
単価							円/日	

3 次単価表

単価使用年月	2025. 11
歩掛適用年月	2025. 11
労務費補正	1. 000-0000 0. 0

単 127号	油圧式杭圧入引抜機運転	圧入 (Nmax<=25) , 10H型	単位	日	単位数量	1	単価	
名称・規格		条件	単位	数量	単価	金額	摘要	
軽油			L	171				
油圧式杭圧入引抜機[エンジン式ユニット] 排ガス2014年規制 ハット形 圧入1000kN		機械条件: 供用 持込	供用日	1. 49				
諸雑費(まるめ)			式	1				
合計								
単価							円/日	

3 次単価表

単価使用年月	2025. 11
歩掛適用年月	2025. 11
労務費補正	1. 000-0000 0. 0

単 128号	ラフテレンクレーン運転	25t吊 排ガス対策型(第3次基準値)	単位	日	単位数量	1	単価	
名称・規格		条件	単位	数量	単価	金額	摘要	
運転手(特殊)			人	1				
軽油			L	92				
ラフテレンクレーン[油圧伸縮ジブ型] 排出ガス対策型(第3次基準値)25t吊		機械条件:供用 持込	供用日	1. 49				
諸雑費(まるめ)			式	1				
合計								
単価							円/日	

3 次単価表

単価使用年月	2025. 11
歩掛適用年月	2025. 11
労務費補正	1. 000-0000 0. 0

単 129号	油圧式杭圧入引抜機運転	圧入 (Nmax<=25) , 25H型	単位	日	単位数量	1	単価	
名称・規格		条件	単位	数量	単価	金額	摘要	
軽油			L	171				
油圧式杭圧入引抜機[エンジン式ユニット] 排ガス2014年規制 ハット形 圧入1000kN		機械条件: 供用 持込	供用日	1. 49				
諸雑費(まるめ)			式	1				
合計								
単価							円/日	

3 次単価表

単価使用年月	2025. 11
歩掛適用年月	2025. 11
労務費補正	1. 000-0000 0. 0

単 130号	プレート		単位	m	単位数量	22	単価	
名称・規格		条件	単位	数量	単価	金額	摘要	
中間プレート 180×270×19			枚	16				
中間プレート 270×270×19			枚	16				
中間プレート 45×270×28			枚	72				
継手プレート 270×470×9			枚	6				
継手プレート 80×270×9			枚	6				
タイ材プレート 180×270×19			枚	7				
タイ材プレート 45×270×28			枚	28				
タイ材プレート 80×270×19			枚	14				
合計								
単価							円／m	

3 次単価表

単価使用年月	2025. 11
歩掛適用年月	2025. 11
労務費補正	1. 000-0000 0. 0

単 131号	ボルトナット		単位	m	単位数量	22	単価	
名称・規格		条件	単位	数量	単価	金額	摘要	
中間部ボルトナット M24×310			組	72				
継ぎ手ボルトナット M30×60			組	72				
継ぎ手ボルトナット M16×40			組	24				
タイ材ボルトナット M24×60			組	28				
合計								
単価							円／m	

3 次単価表

単価使用年月	2025. 11
歩掛適用年月	2025. 11
労務費補正	1. 000-0000 0. 0

単 132号	ラフテレンクレーン(排出ガス対策型) (油圧伸縮ジャブ型) 25t吊		単位	日	単位数量	1	単価	
名称・規格		条件	単位	数量	単価	金額	摘要	
ラフテレンクレーン[油圧伸縮ジャブ型] 25t吊			日	1				
合計								
単価							円／日	

3 次単価表

単価使用年月	2025. 11
歩掛適用年月	2025. 11
労務費補正	1. 000-0000 0. 0

単 133号	クローラクレーン(油圧駆動式) 65t吊		単位	日	単位数量	1	単価	
名称・規格		条件	単位	数量	単価	金額	摘要	
軽油			L	91				
クローラクレーン (油圧駆動式) 65t吊			日	1				
合計								
単価							円／日	

3 次単価表

単価使用年月	2025. 11
歩掛適用年月	2025. 11
労務費補正	1. 000-0000 0. 0

単 134号	溶接機 手動 D300A	陸上	単位	日	単位数量	1	単価	
名称・規格		条件	単位	数量	単価	金額	摘要	
軽油			L	22				
電気溶接機[ディーゼ`ルエンジン駆動・直流アーク式] 最大溶接電流300A		機械条件: 運転日当り 損料	日	1				
電気溶接機[ディーゼ`ルエンジン駆動・直流アーク式] 最大溶接電流300A		機械条件: 供用日当り 損料	日	1. 8				
合計								
単価							円／日	

3 次単価表

単価使用年月	2025. 11
歩掛適用年月	2025. 11
労務費補正	1. 000-0000 0. 0

単 135号	プレート		単位	m	単位数量	22	単価	
名称・規格		条件	単位	数量	単価	金額	摘要	
中間プレート 270×270×19			枚	32				
継手プレート 270×470×9			枚	6				
継手プレート 100×270×9			枚	6				
タイ材プレート 270×270×19			枚	14				
合計								
単価							円／m	

3 次単価表

単価使用年月	2025. 11
歩掛適用年月	2025. 11
労務費補正	1.000-0000 0.0

単 136号	ボルトナット		単位	m	単位数量	22	単価	
名称・規格		条件	単位	数量	単価	金額	摘要	
中間部ボルトナット M24×280			組	32				
継手ボルトナット M30×60			組	72				
継手ボルトナット M16×50			組	24				
タイ材ボルトナット M24×60			組	28				
タイ材ボルトナット M24×80			組	28				
合計								
単価							円／m	

3 次単価表

						単価使用年月	2025. 11	
						歩掛適用年月	2025. 11	
						労務費補正	1. 000-0000 0. 0	
単 137号	台船 鋼100t積	運転1日当り	単位	日	単位数量	1	単価	
名称・規格		条件	単位	数量	単価	金額	摘要	
普通船員			人	2. 4				
台船 100t積		機械条件: 供用日当り 損料	日	1. 65				
合計								
単価							円／日	

3 次単価表

単価使用年月	2025. 11
歩掛適用年月	2025. 11
労務費補正	1. 000-0000 0. 0

単 138号	引船 鋼D 200PS型	運転1日当り, 標準, 2時間, 8時間	単位	日	単位数量	1	単価	
名称・規格		条件	単位	数量	単価	金額	摘要	
重油A			L	46				
高級船員			人	1. 2				
普通船員			人	1. 2				
引船[鋼製] D 200PS型		機械条件: 運転時間当り 損料	時間	2				
引船[鋼製] D 200PS型		機械条件: 供用日当り 損料	日	1. 65				
合計								
単価							円／日	

3 次単価表

単価使用年月	2025. 11
歩掛適用年月	2025. 11
労務費補正	1. 000-0000 0. 0

単 139号	クレーン付トラック 4t積 2t吊		単位	日	単位数量	1	単価	
名称・規格		条件	単位	数量	単価	金額	摘要	
軽油			L	31				
運転手(特殊)			人	1				
トラック[クレーン装置付] ベーストラック4～4. 5t積 吊能力2. 0t		機械条件: 運転時間当り 損料	時間	5. 8				
トラック[クレーン装置付] ベーストラック4～4. 5t積 吊能力2. 0t		機械条件: 供用日当り 損料	日	1. 23				
合計								
単価							円／日	

3 次単価表

単価使用年月	2025. 11
歩掛適用年月	2025. 11
労務費補正	1. 000-0000 0. 0

単 140号	コンクリートカッタ プレート径 20cm		単位	日	単位数量	1	単価	
名称・規格		条件	単位	数量	単価	金額	摘要	
ガソリン			L	1				
特殊作業員			人	1				
コンクリートカッタ[手動式・湿式] 切削深5cm級 プレート径 φ 20cm		機械条件:運転日当り損料	日	1				
コンクリートカッタ[手動式・湿式] 切削深5cm級 プレート径 φ 20cm		機械条件:供用日当り損料	日	1. 67				
合計								
単価							円／日	

3 次単価表

単価使用年月	2025. 11
歩掛適用年月	2025. 11
労務費補正	1. 000-0000 0. 0

単 141号	振動ローラ(排出ガス対策型) 搭乗式 コンパインド型 3～4t		単位	日	単位数量	1	単価	
名称・規格		条件	単位	数量	単価	金額	摘要	
軽油			L	15				
運転手(特殊)			人	1				
振動ローラ(舗装用)[搭乗・コンパインド式] 排対型(第3次)運転質量3～4t		機械条件:運転時間当り損料	時間	4				
振動ローラ(舗装用)[搭乗・コンパインド式] 排対型(第3次)運転質量3～4t		機械条件:供用日当り損料	日	1. 4				
合計								
単価							円／日	

3 次単価表

単価使用年月	2025. 11
歩掛適用年月	2025. 11
労務費補正	1. 000-0000 0. 0

単 142号	コンクリート簡易仕上機 3. 5～5. 0m		単位	日	単位数量	1	単価	
名称・規格		条件	単位	数量	単価	金額	摘要	
軽油			L	3				
コンクリート簡易仕上機[エンジン駆動式] 舗装幅3. 5～5. 0m		機械条件: 運転日当り損料	日	1				
コンクリート簡易仕上機[エンジン駆動式] 舗装幅3. 5～5. 0m		機械条件: 供用日当り損料	日	2				
合計								
単価							円／日	

3 次単価表

単価使用年月	2025. 11
歩掛適用年月	2025. 11
労務費補正	1. 000-0000 0. 0

単 143号	ハックホ(クローラ)運転	製作・設置, 5m以下, H<-3m, 2m<H	単位	日	単位数量	1	単価	
名称・規格		条件	単位	数量	単価	金額	摘要	
運転手(特殊)			人	1				
軽油			L	65				
ハックホ(クローラ)後方超小旋回クレーン 山積0. 45m3(平積0. 35m3)吊2. 9t			日	1. 36				
諸雑費(まるめ)			式	1				
合計								
単価							円／日	

3 次単価表

単価使用年月	2025. 11
歩掛適用年月	2025. 11
労務費補正	1. 000-0000 0. 0

単 144号	バックホウ(クローラ型)運転		単位	日	単位数量	1	単価	
名称・規格		条件	単位	数量	単価	金額	摘要	
運転手(特殊)			人	1				
軽油			L	119				
バックホウ(クローラ) [標準・クレーン機能付き] 山積0. 8m3(平積0. 6m3)2. 9t吊			日	1. 06				
諸雑費(まるめ)			式	1				
合計								
単価							円／日	

3 次単価表

単価使用年月	2025. 11
歩掛適用年月	2025. 11
労務費補正	1. 000-0000 0. 0

単 145号	安全監視船 FRP D 70PS型		単位	日	単位数量	1	単価	
名称・規格		条件	単位	数量	単価	金額	摘要	
重油A			L	30				
高級船員			人	1. 2				
普通船員			人	1. 2				
交通船[FRP製] D 70PS型 3. 0GT		機械条件: 運転日当り損料	日	1				
交通船[FRP製] D 70PS型 3. 0GT		機械条件: 供用日当り損料	日	1. 65				
合計								
単価							円／日	

機労材集計リスト（機械）

工事名	R 7 徳土 長原漁港 松・長原 岸壁工事					
単価コード	名 称	規 格	単位	数量	金額	摘要
L001010004	バックホウ(クローラ) [標準・クレーン機能付き]	山積0.8m3(平積0.6m3)2.9t吊	日	3.039	34,649	
L001010007	バックホウ(クローラ) [標準]	山積0.8m3(平積0.6m3)	日	0.448	4,574	
L001010012	バックホウ(クローラ)後方超小旋回型	山積0.45m3(平積0.35m3)	日	1.697	12,236	
L001010013	バックホウ(クローラ)後方超小旋回クレーン	山積0.45m3(平積0.35m3)吊2.9t	日	0.563	4,486	
L001050002	ロードローラ[マカダム]	運転質量10～12t	日	0.02	103	
L001060004	タイヤローラ[普通型]	運転質量13～14t	日	0.02	101	
L001070013	振動ローラ(舗装用) [ハンド・カイト式]	運転質量0.6～0.7t	日	2.327	3,699	
L001110015	発動発電機[ディーゼルエンジン駆動]	150kVA	日	2	11,920	
L001130006	ラフテレンクレーン[油圧伸縮シブ型]	25t吊	日	2.122	112,911	
L001190004	大型ブレーカ(油圧ブレーカ)	バケット容量0.4m3 アタッチメントのみ	日	0.715	7,438	
L301002020	バックホウ(クローラ型)	山積0.8m3(平積0.6m3)	日	4.277	43,627	
L301010170	クローラクレーン	(油圧駆動式) 65t吊	日	2.76	210,036	
L301010250	ラフテレンクレーン[油圧伸縮シブ型]	16t吊	日	5.428	260,555	
L301010270	ラフテレンクレーン[油圧伸縮シブ型]	25t吊	日	3.9	207,480	
L301030150	発動発電機(排出ガス対策型)	150kVA	日	1.416	8,439	
L301040030	タンバ及びランマ	質量60～80kg	日	0.55	356	
L301070040	振動ローラ(舗装用) [ハンド・カイト式]	質量0.5～0.6t	日	3.218	5,116	

機労材集計リスト（機械）

工事名	R 7 徳土 長原漁港 松・長原 岸壁工事					
単価コード	名 称	規 格	単位	数量	金額	摘要
M 05030204	バイブロハンマ（単体）	電動・高周波 出力 3 0 k W	日	2	17, 020	
M000202096	バックホウ(クローラ) [後方超小旋回型]	排ガス型(第2次) 山積0. 28m3	供用日	0. 079	671	
M000301005	タンプトラック[オンロード・ディーゼル]	10t積級	供用日	3. 131	65, 268	
M000302010	トラック[クレーン装置付]	ベーストラック2t積 吊能力2. 9t	供用日	0. 015	115	
M000401007	クローラクレーン[機械駆動ウインチ・ラチスシブ]	45～50t吊	日	0. 5	14, 750	
M000401037	クローラクレーン[油圧駆動ウインチ・ラチスシブ]	排出ガス対策型(第1次基準値) 80t吊	時間	5. 4	97, 200	
M000403014	ラフテレンクレーン[油圧伸縮シブ型]	排出ガス対策型(第1次基準値) 16t吊	時間	6	33, 660	
M000403043	ラフテレンクレーン[油圧伸縮シブ型]	排出ガス対策型(第3次基準値) 25t吊	供用日	3. 793	133, 142	
M000522042	油圧式杭圧入引抜機[エンジン式ユニット]	排ガス2014年規制 ハット形 圧入1000kN	供用日	3. 644	528, 415	
M000701021	モータクレータ [土工用]	排出ガス対策(2014年規制) プレート幅3. 1m	供用日	0. 018	713	
M000804001	振動ローラ(舗装用) [ハンドガイト式]	運転質量0. 5～0. 6t	供用日	0. 034	48	
M000806001	ランマ	質量60～80kg	供用日	0. 091	48	
M000807001	振動コンパクタ[前進型]	機械質量40～60kg	供用日	0. 074	26	
M001161013	コンクリートカッタ[バキューム式(超低騒音型)]	湿式 切削深20cm級 プレート径φ56cm	供用日	0. 121	1, 577	
M301050000	引船[鋼製]	D 200PS型	日	0. 353	7, 248	
M301050000	引船[鋼製]	D 200PS型	時間	0. 428	844	
M301280000	交通船[FRP製]	D 70PS型 3. 0GT	日	79. 5	262, 620	

機労材集計リスト（機械）

工事名	R 7 徳土 長原漁港 松・長原 岸壁工事					
単価コード	名 称	規 格	単位	数量	金額	摘要
M301296000	潜水士船	D 270PS型 3～5t吊	日	34.659	568,417	
M301500000	台船	100t積	日	0.353	7,884	
M302590000	ダンプトラック[オンロード・ディーゼル]	10t積級	供用日	29.886	623,024	
M302660000	トラック[クレーン装置付]	ベーストラック4～4.5t積 吊能力2.0t	日	0.073	492	
M302660000	トラック[クレーン装置付]	ベーストラック4～4.5t積 吊能力2.0t	時間	0.348	202	
M303010000	杭打ち用ウォータージェット[エンジン式・排ガス型(1次)]	圧力14.7MPa 吐出量895L/min	日	1.8	141,840	
M303010000	杭打ち用ウォータージェット[エンジン式・排ガス型(1次)]	圧力14.7MPa 吐出量895L/min	時間	8.4	59,136	
M303640010	振動ローラ(舗装用)[搭乗・コンパインド式]	排対型(第3次)運転質量3～4t	日	0.421	2,690	
M303640010	振動ローラ(舗装用)[搭乗・コンパインド式]	排対型(第3次)運転質量3～4t	時間	1.204	1,018	
M303720000	コンクリート簡易仕上機[エンジン駆動式]	舗装幅3.5～5.0m	日	2.279	1,919	
M303740000	コンクリートカッタ[手動式・湿式]	切削深5cm級 フレート径 φ20cm	日	0.534	93	
M303970000	電気溶接機[ディーゼルエンジン駆動・直流アーク式]	最大溶接電流300A	日	18.48	13,775	
M304088500	トラクタライン及びグラブシェル[油圧ロープ式・クローラ型]	平積0.8m3	供用日	3.95	135,058	
	合計額				3,646,639	

見積単価一覧表

工事名	R7徳土 長原漁港 松・長原 岸壁工事			
名称	規格	単位	単価	備考
捨石	10～200kg	m3	6,100	
中間プレート	前面 180×270×19	枚	4,000	
中間プレート	前面 270×270×19	枚	6,200	
中間プレート	前面 45×270×28	枚	2,200	
継手プレート	前面 270×470×9	枚	7,600	
継手プレート	前面 80×270×9	枚	2,000	
タイ材プレート	前面 180×270×19	枚	7,770	
タイ材プレート	前面 45×270×28	枚	4,200	
タイ材プレート	前面 80×270×19	枚	3,600	
ボルト・ナット	中間部 M24×310 黒皮品 強度区分4.8	組	480	

見積単価一覧表

工事名	R7徳土 長原漁港 松・長原 岸壁工事			
名称	規格	単位	単価	備考
ボルト・ナット	継手部 M30×60 黒皮品 1N	組	280	
中間プレート	控え 270×270×19	枚	5,700	
継手プレート	控え 270×470×9	枚	7,200	
継手プレート	控え 100×270×9	枚	1,700	
タイ材プレート	控え 270×270×19	枚	10,700	
タイワイヤー	常時許容引張荷重150.7kN以上	組	110,000	
係船柱	直柱 けん引耐力 30kN(アンカーボルト含む)	組	89,100	
係船環	30kN型	組	52,400	
チェア及びクロスバー	チェア:D13、SD295A W150×H100 L350mm クロスバー:D13 SD295A	m	910	
ワイヤー切断	上部工を撤去する際の横断切断	m2	159,283	

見積単価一覧表

工事名	R7徳土 長原漁港 松・長原 岸壁工事			
名称	規格	単位	単価	備考
ワイヤー切断	上部工を撤去する際の縦断切断	m2	157,787	
ワイヤー切断	PC杭2次切断、陸上	m2	712,864	
ワイヤー切断	PC杭2次切断、潮待ち	m2	1,199,435	
労務費	杭工、とび、鍛冶工	式	180,000	仮設敷鉄板・H形鋼杭
機械器具運搬費	バイブブロハンマ・導材一式	往復	250,000	仮設敷鉄板・H形鋼杭
諸雑費	導材・溶接機・ガス・消耗品等	式	42,800	仮設敷鉄板・H形鋼杭
処分費	残土	m3	3,400	L=13.0km
処分費	鉄筋コンクリート	m3	1,700	L=12.9km
諸雑費	導材・溶接機・ガス・消耗品等	式	42,800	仮設敷鉄板・H形鋼杭
据付及び撤去		式	576,000	製氷機改良

見積単価一覧表

工事名	R7徳土 長原漁港 松・長原 岸壁工事			
名称	規格	単位	単価	備考
材料費	搬氷スクルーベア	式	3,500,000	製氷機改良
材料費	電線	式	136,000	製氷機改良
運搬費・諸経費		式	288,000	製氷機改良
配管材料		式	263,394	給油施設仮設・復旧
配管引替作業		式	843,000	給油施設仮設・復旧
消防申請		式	144,000	給油施設仮設・復旧
諸経費		式	360,000	給油施設仮設・復旧

技術管理費積上げ項目一覧表

工事名	R7徳土 長原漁港 松・長原 岸壁工事				
積上げ項目	試験費				
番号	項目	規格仕様	単位	数量	備考
1	前処理費	溶出	検体	1	
2	アルキル水銀	溶出	検体	1	
3	水銀又はその化合物	溶出	検体	1	
4	カドミウム又はその化合物	溶出	検体	1	
5	鉛又はその化合物	溶出	検体	1	
6	有機リン化合物	溶出	検体	1	
7	六価クロム化合物	溶出	検体	1	
8	ヒ素又はその化合物	溶出	検体	1	
9	シアン化合物	溶出	検体	1	
10	PCB	溶出	検体	1	
11	銅又はその化合物	溶出	検体	1	
12	亜鉛又はその化合物	溶出	検体	1	
13	フッ化物	溶出	検体	1	
14	ペリリウム又はその化合物	溶出	検体	1	
15	クロム又はその化合物	溶出	検体	1	
16	ニッケル又はその化合物	溶出	検体	1	
17	バナジウム又はその化合物	溶出	検体	1	
18	有機塩素化合物	溶出	検体	1	
19	チラウム	溶出	検体	1	
20	シマジン	溶出	検体	1	
21	チオベンカルプ	溶出	検体	1	
22	セレン又はその化合物	溶出	検体	1	
23	1,4-ジオキサン	溶出	検体	1	
24	ダイオキシン類	溶出	検体	1	
25	11項目セット	溶出	検体	1	

数量総括表(1/42)

施工区間：I-N0. 1+7. 40～ I-N0. 3+3. 31						
施工延長：法線延長 L=43. 8m						
工 種	種 別	名 称	規 格	単位	数 量	備 考
-3. 0m岸壁						
	構造物取り壊し工					
		構造物取壊し	既設上部工・鉄筋構造物	m ³	49	第 A-1-1, A-1-2 号参照
			既設コンクリートパイル, 素抜き	〃	4	〃
			既設舗装版 t=20cm	〃	23	〃
		コンクリート殻処理	鉄筋構造物	〃	76	〃
		付属工撤去	係船直柱他	式	1	〃
						〃
		既設排水工撤去	HP300他	式	1	〃
						〃
		既存給油施設撤去		式	1	〃
	土 工					
		掘 削	砂質土	m ³	641	第 A-2 号参照
		床 堀	砂質土	〃	278	〃
		埋 戻 し	単粒度碎石	〃	79	〃
		残土処理	砂質土	〃	629	〃
		埋 戻 し	流用土	〃	63	
	基 礎 工					
		捨石置換	基礎捨石10～200kg	m ³	243	第 A-3 号参照
		同上均し	水中荒均し±30cm	m ²	221	〃
	鋼 矢 板 工					
		鋼矢板	SP-10H型(SY295)	kg	22853	第 A-4-1 号参 (L=11. 5m)
						〃
		鋼矢板打設	打設長L=6. 0m標準型	枚	23	〃
						〃
		防食工	重防食処理	m ²	37	〃
		袋詰コンクリート	σ ck=18N/mm ²	m ³	3	〃
	控 工					
		鋼矢板	SP-25H型(SY295)	kg	27290	第 A-5-1 号参照 (L=10. 5m)
		鋼矢板打設	打設長L=8. 5m	枚	23	〃
		腹 起	前面矢板側腹起し取付	m	21. 6	〃
			控え杭側腹起し取付	〃	21. 6	〃
			[-180x75x7. 0x10. 5	kg	924	〃 前面側
			[-200x80x7. 5x11. 0	〃	1, 063	〃 背面側
			鋼 鈑	式	1	第 A-5-1 号、第 A-5-2 号参照
			ボルト、ナット	〃	1	〃
		タイワイヤー取付	常時許容引張荷重150. 7kN以上	組	7	第 A-5-2 号参照
	裏 埋 工					
		裏埋土	固化処理土	m ³	227	第 A-6 号参照
		固化剤	高炉セメントB種 50kg/m3	t	11	〃

数量総括表(2/42)

施工区間： I-NO. 1+7. 40～ I-NO. 3+3. 31						
施工延長： 法線延長 L=43. 8m						
工 種	種 別	名 称	規 格	単位	数 量	備 考
	上 部 工					
		支保組立組外		m	20. 4	第 A-7 号参照
		足 場 架 払	鋼製枠組足場	m ²	31	〃
		型枠組立組外	側面（鋼製型枠）	〃	61	〃
		型枠組立組外	妻、底面（木製型枠）	〃	10	〃
		鉄筋加工組立	D13, SD345	kg	1040	〃
		現場溶接	鋼鈑+棒鋼	m	30	〃
		伸縮目地	瀝青質系, t=10mm	m ²	7	〃
		コンクリート	σ ck=24N/mm ²	m ³	46	〃
		基礎碎石	RC-40, t=20cm	m ²	22	〃
	階 段 工					
		コンクリート	σ ck=18N/mm ²	m ³	9	第 A-8 号参照
		型枠組立組外	側面（木製型枠）	〃	23	〃
		基礎碎石	RC-40, t=15cm	m ²	30	〃
		伸縮目地	瀝青質系, t=10mm	m ²	1	〃
	仮 設 土 留 工					
		親 杭	H鋼175×175×7×11	本	6. 0	第 A-9号参照
		敷き鉄板	1524×3048×25mm	枚	5. 0	〃
		溶 接		m	17	〃
	コンクリート舗装工					
		路 盤 工	粒調碎石, t=20cm	m ²	114	第 A-10 号参照
		コンクリート舗装	曲げ強度450N/cm ² 、t=20cm	〃	114	〃
		溶接金網	D6、W=30kN/m ²	〃	96	〃
			横収縮目地	〃	20. 0	〃
			上部工目地	〃	46. 3	〃
		コンクリート	σ ck=18N/mm2	m ³	2	〃 舗装止め工
		型枠	無筋構造物	m ²	22	〃 〃
		基礎碎石	RC-40, t=15cm	m ²	7	〃 〃
		伸縮目地	瀝青質系, t=10mm	m ²	5	〃 〃
	付 帯 工					
		係船直柱	30kN型	基	3	第 A-11-1 号，第 A-11-2 号参照
		係船環	30kN型	基	3	〃
		係船直柱基礎コンクリート	σ ck=18N/mm ²	m ³	3	〃 I-2岸壁部
		係船直柱基礎型枠	側面（木製型枠）	m ²	9	〃 〃
		基礎碎石	RC-40, t=15cm	m ²	4	〃 〃
		防舷材	V-150×1300	本	3	〃
		車止め	H150×2000L	〃	6	〃
			H150×1400L	〃	4	〃
		コーナー保護材	100×100	m	24	〃
		電気防食	アルミニウム合金陽極	個	7	〃 耐用年数50年、2. 0A
		電位測定装置		〃	1	〃 30mに1箇所設置
	排 水 工					
		2号排水工	HP200	式	1	第 A-12 号参照
						〃
		3号排水工	HP200, 雨水桝450	式	1	〃

数量総括表(3/42)

施工区間：I-N0. 1+7. 40～ I-N0. 3+3. 31						
施工延長：法線延長 L=43. 8m						
工 種	種 別	名 称	規 格	単位	数 量	備 考
	給油施設復旧工	コンクリート	$\sigma_{ck}=24\text{N/mm}^2$	m ³	1. 1	第 A-13 号参照
		型枠組立組外	側面（木製型枠）	m ²	13	〃
						〃
		鉄筋加工組立	D10, SD345	kg	185	〃
			D13, SD345	kg	8	〃
		配管格納溝				〃
		コンクリート	$\sigma_{ck}=18\text{N/mm}^2$	m ³	10	〃
		鉄筋	D13, SD345	kg	0. 4	〃
	付属物工					
	小口止め工					
		袋詰コンクリート	$\sigma_{ck}=18\text{N/mm}^2$	m ³	5	第 A-15 号参照
		大型土のう	耐候性	個	6	〃
	背後地復旧工			式	1	第 A-16 号参照
	汚濁防止膜工					
		汚濁防止膜設置・撤去	連続7メートルφ300 H=2m	m	92	第 A-17 号参照

第 A-1-1 号		数量計算書	構造物取り壊し工		
名 称	品質・規格・形状・寸法	算 式	数 量	単位	摘 要
構造物取壊し	既設上部工・鉄筋構造物	2.4×20.4	49	m ³	第 B-1 号
	既設コンクリートパイル 素抜き	$\pi \times 0.30^2 / 4 \times 8 \times 6$ 本	4	m ³	縦断計画図参照
	既設舗装版 t=20cm	113.9 × 0.2 No. 1+14.5～No. 2+16.5	23	m ³	舗装工詳細図(1)参照
コンクリート殻処理	鉄筋構造物	46+4+23	76	〃	
付属工撤去	係船直柱 (Co製)		1	基	付帯工撤去算出図参照
	係船直柱 (鋼製)		2	基	〃
	係船環		2	基	〃
既設排水工撤去					
	HP200	2号排水工5.76m	5.76	m	参考質量 51.5kg/m

[illegible]

[illegible]

[illegible]

第 A-4-1 号		数量計算書		鋼 矢 板 工				
名 称	品質・規格・形状・寸法	算 式				数 量	単位	摘 要
鋼矢板	SP-10H型(SY295)	23×11.5×86.4				22853	kg	
鋼矢板打設	打設長L=6.0m標準型	23				23	枚	平均N値6
防食工	重防食処理	23×1.55×1.05				37	m ²	D. L+0.55m～D. L-1.0m
袋詰コンクリート	σ ck=18N/mm2	1.19×2.2				2.6	m ³	D. L+0.50m～D. L-1.70m
			No.	現地盤高	平均打設長	平均N値		
			No.1	-1.10m	7.28	6		
			No.2	-1.32m				
			No.3	-1.26m				
			No.4	-1.29m				
			No.5	-1.73m				
			No.6	-2.08m				
			No.7	-2.56m				
			No.8	-2.45m				
			平均高	-1.72m				
			矢板下端	-9.00m				

第 A-5-1 号 数量計算書 控 工					
名 称	品質・規格・形状・寸法	算 式	数 量	単位	摘 要
鋼矢板	SP-25H型(SY295)	$23 \times 10.5 \times 113$	27,290	kg	
鋼矢板打設	打設長L=8.5m	23	23	枚	平均N値6
腹 起	前面矢板側腹起し取付	7.2×3	21.60	m	
	控え杭側腹起し取付	7.2×3	21.60	〃	
	[-180x75x7.0x10.5	$21.60 \times 2 \times 21.4$	924	kg	
	[-200x80x7.5x11.0	$21.60 \times 2 \times 24.6$	1,063	〃	
	鋼 鋁	前面矢板部 【中間部】	16	箇所	第 B-3-1, B-3-2 号
		前面矢板部 【継手部】	3	〃	〃
		前面矢板部 【タイ材部】	7	〃	〃
		控え矢板部 【中間部】	16	〃	〃
		控え矢板部 【継手部】	3	〃	〃
		控え矢板部 【タイ材部】	7	〃	〃

[illegible]

[illegible]

[illegible]

第 A-8 号 数量計算書 階 段 工					
名 称	品質・規格・形状・寸法	算 式	数 量	単位	摘 要
コンクリート	$\sigma_{ck}=18\text{N/mm}^2$	$0.48 \times (20.4-2)$	9	m3	標準断面図、計画平面図より
型枠組立組外	側面（木製型枠）	$(0.25+0.25+0.75) \times (5.5+6.5+6.4)$	23	//	
型枠組立組外	妻（木製型枠）	$(0.80 \times 0.75 - 0.25 \times 0.5) \times 3$	1.4	//	
基礎砕石	RC-40, t=15cm	$1.40 \times (20.4+1)$	30	m2	
伸縮目地	瀝青質系, t=10mm	$(0.80 \times 0.75 - 0.25 \times 0.50) \times 3$	1	m2	
<div><div>断面図</div><div>展開図</div><div>51264</div><div>5589 1000 6500 1000 6500 1000 6500 1000 6500 1000 6500 1000 6500 1000 4074 500 300 1115 500 4874 1800 500</div><div>係数直柱基礎 1000 係数直柱基礎 1000 係数直柱基礎 1000 係数直柱基礎 1000 係数直柱基礎 1000 係数直柱基礎 1000</div><div>A=0.48m3/m</div></div>					

[illegible]

第 A-10 号 数量計算書 コンクリート舗装工					
名 称	品質・規格・形状・寸法	算 式	数 量	単位	摘 要
路 盤 工	粒調碎石, t=20cm	113.9	114	m ²	舗装工詳細図(1)参照
コンクリート舗装	曲げ強度450N/cm ² 、t=20cm	113.9	114	//	//
溶接金網	D6、W=30kN/m ²	5.0×4.8×4	96	//	//
目地工					
	横収縮目地	20.43	20	//	第 B-6-2 号
	上部工目地	21.9×2+0.5×7	46.3	//	第 B-6-4 号
舗装止め工	延長	22.2	22.2	m	舗装工詳細図(1)参照
コンクリート	σ _{ck} =18N/mm ²	0.20×0.50×22.2	2	m ³	
型枠	無筋構造物	0.50×2×22.2	22	m ²	
基礎碎石	RC-40, t=15cm	0.30×22.2	7	m ²	
伸縮目地	瀝青質系, t=10mm	0.20×22.2+0.2×0.5	5	m ²	

[illegible]

第 A-11-2 号 数量計算書 付 帯 工					
名 称	品質・規格・形状・寸法	算 式	数 量	単位	摘 要
防 舷 材					計画縦断図参照
	V-150×1300		3	本	〃
車止め					
	H150×2000L		6	〃	〃
	H150×1400L		4	〃	〃
コーナー保護材	100×100	23.5m	23.5	m	〃
電気防食	アルミニウム合金陽極		7	個	耐用年数30年、2.0A
電位測定装置	電位測定装置		1	〃	40m/こ1箇所設置

[illegible]

第 A-13 号		数量計算書		給油施設復旧工																										
名 称	品質・規格・形状・寸法	算 式		数 量	単位	摘 要																								
コンクリート	σ ck=24N/mm2	下表より		1.08	m3																									
型枠組立組外	側面（木製型枠）	(1.6+2.1)×2+(0.64×0.63)×2+(0.63×0.36)+(0.41×0.64)×2		13.3	m2																									
		+(0.41*0.36)*2+1.38*0.36+1.36*0.64*3+0.6*0.4*4																												
鉄筋加工組立	D10, SD345	給油施設復旧工詳細図より		185.4	kg																									
	D13, SD345	〃		8.0	kg																									
配管格納溝																														
U型側溝	U-240×600	6000/600		10	個																									
基礎碎石	RC40	0.44×0.15×6.0		0.30	m3																									
保護砂	山砂又は川砂	0.058×6.0		0.35	m3																									
敷モルタル		0.24×0.03×6.0		0.43	m3																									
			<table><tr><th>部材</th><th>計算式</th><th>数量(m³)</th></tr><tr><td>床版</td><td>2.1×1.6×0.11</td><td>0.370</td></tr><tr><td>2.1m側壁</td><td>(2.1×0.11×(0.75-0.11))×2</td><td>0.296</td></tr><tr><td>1.6m側壁</td><td>((1.6-0.11×2)×0.11×(0.75-0.11))×2</td><td>0.194</td></tr><tr><td>中間壁</td><td>(1.6-0.11×2)×0.36×0.11</td><td>0.055</td></tr><tr><td>隔壁</td><td>0.41×0.12×0.36</td><td>0.018</td></tr><tr><td>給油機械基礎</td><td>0.6×0.6×0.4</td><td>0.144</td></tr><tr><td>合計</td><td></td><td>1.076</td></tr></table>	部材	計算式	数量(m³)	床版	2.1×1.6×0.11	0.370	2.1m側壁	(2.1×0.11×(0.75-0.11))×2	0.296	1.6m側壁	((1.6-0.11×2)×0.11×(0.75-0.11))×2	0.194	中間壁	(1.6-0.11×2)×0.36×0.11	0.055	隔壁	0.41×0.12×0.36	0.018	給油機械基礎	0.6×0.6×0.4	0.144	合計		1.076			
部材	計算式	数量(m³)																												
床版	2.1×1.6×0.11	0.370																												
2.1m側壁	(2.1×0.11×(0.75-0.11))×2	0.296																												
1.6m側壁	((1.6-0.11×2)×0.11×(0.75-0.11))×2	0.194																												
中間壁	(1.6-0.11×2)×0.36×0.11	0.055																												
隔壁	0.41×0.12×0.36	0.018																												
給油機械基礎	0.6×0.6×0.4	0.144																												
合計		1.076																												

[illegible]

第 A-16 号 数量計算書 背後地復旧工					
名 称	品質・規格・形状・寸法	算 式	数 量	単位	摘 要
As舗装復旧					
As舗装版切断	t=15cm以下	22	22	m	第B-9-1～B-9-3号
表層	再生密粒度As(13), t=5cm	0.3×22	7	m2	〃
上層路盤	RM-30, t=10cm	0.3×22	7	m2	〃
下層路盤	RC-30 , t=15cm	0.3×22	7	m2	〃
発生土埋戻し					第B-9-1～B-9-3号
発生土埋戻し	発生土	1.8	2	m3	〃

[illegible]

第 B-1 号 構造物取り壊し工計算書

No. 1

[illegible]

第 B-3 号 土工計算書

No. 1

[illegible]

測 点	点 間 距 離	平 均 距 離	床掘 水中			掘削 陸上			埋戻 単粒碎石					
			断 面	平 均	数 量	断 面	平 均	数 量	断 面	平 均	数 量	断 面	平 均	数 量
No. 1+10.12			0.00			0.000			0.000					
No. 1+13.74	3.620	3.620	22.07	11.035	39.95	0.000	0.0000	0.000	2.700	1.3500	4.887			
No. 1+17.74	4.000	4.000	21.90	21.985	87.94	10.800	5.4000	21.600	2.700	2.7000	10.800			
No. 2+1.74	4.000	4.000	23.10	22.500	90.00	10.300	10.5500	42.200	2.300	2.5000	10.000			
No. 2+1.74	13.250	13.250	22.40	22.750	301.44	10.300	10.3000	136.475	2.700	2.5000	33.125			
No. 2+14.99	3.451	3.451	22.40	22.150	76.44	10.300	10.5500	36.408	2.700	2.7000	9.318			
No. 2+18.441	4.000	4.000	0.00	11.200	44.80	10.300	10.3000	41.200	2.700	2.7000	10.800			
No. 3+2.441														
合 計		32.321			640.57			277.88			78.930			0.000

第 B-3-1 号

腹起し組立質量表(1箇所当たり)

[illegible]

腹起し組立質量表(1箇所当たり)

[illegible]

第 B-4 号 裏込土計算書

No. 1

測 点	点 間 距 離	平 均 距 離	埋 戻 安定処理					
			断 面	平 均	数 量	断 面	平 均	数 量
No. 2+14.838	0.000	0.000	0.000					
No. 2+14.838	0.000	0.000	10.400	5.2000	0.000			
No. 2+18.279	3.441	3.441	10.400	10.4000	35.786			
No. 3	1.721	1.721	10.300	10.3500	17.812			
No. 3+8.206	8.206	8.206	10.300	10.3000	84.522			
No. 3+8.206	0.000	0.000	11.700	11.0000	0.000			
No. 4	11.794	11.794	11.500	11.600	136.810			
No. 4+3.700	3.700	3.700	11.500	11.5000	42.550			
No. 4+7.700	4.000	4.000	11.500	11.5000	46.000			
合 計		32.862			363.480			

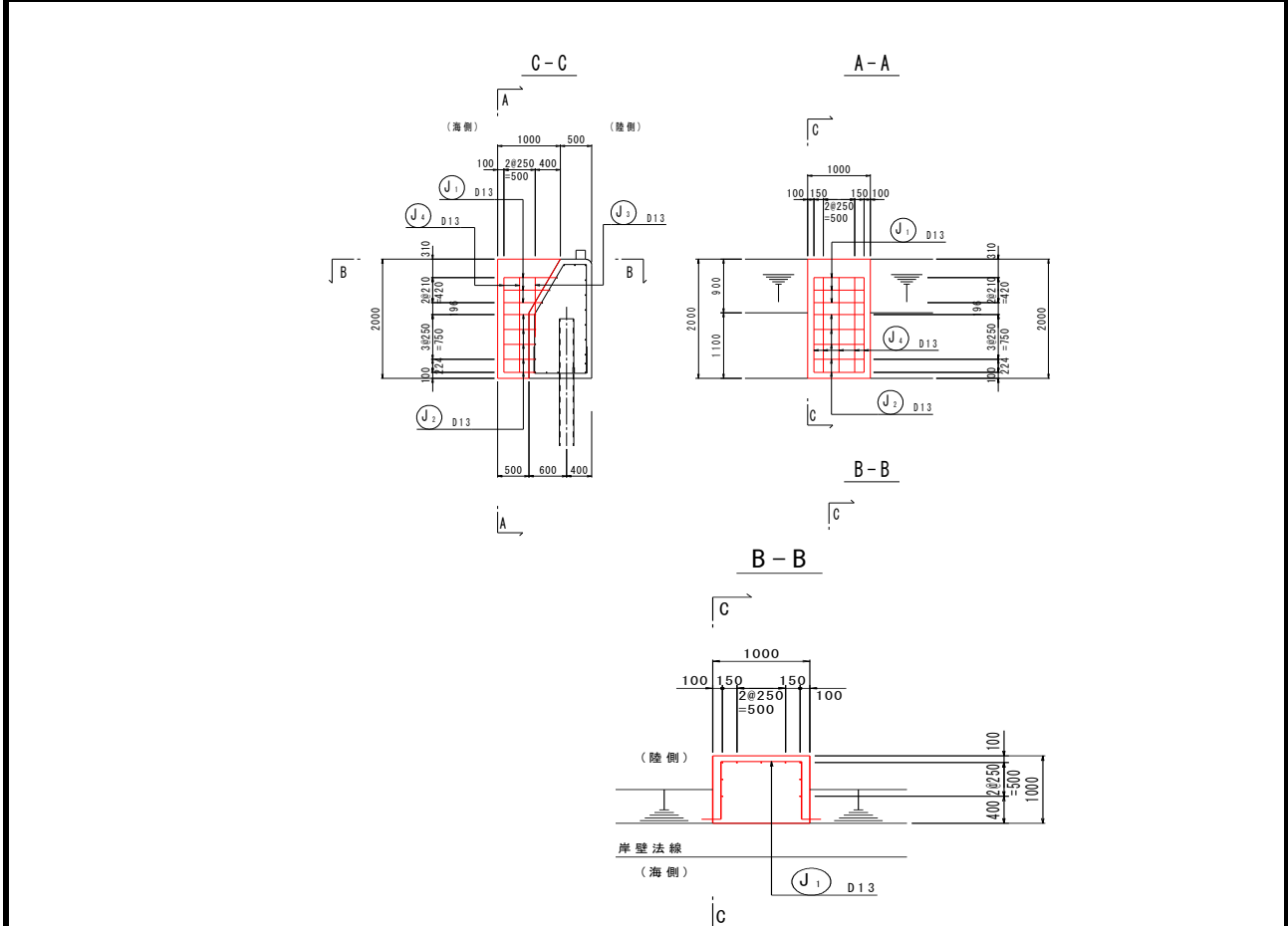
[illegible]

[illegible]

[illegible]

[illegible]

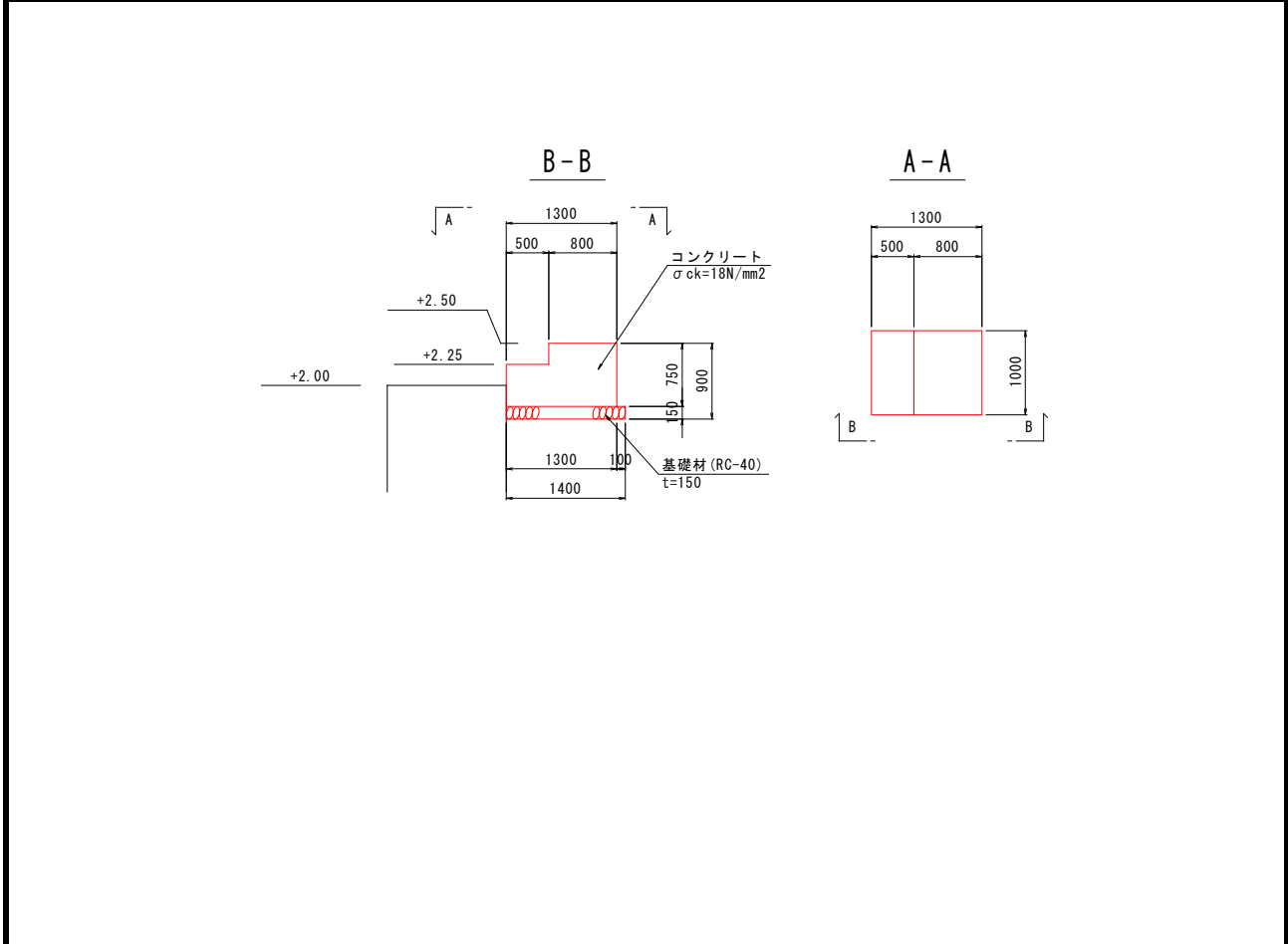
第 B-7-1 号 係船柱基礎(I-1岸壁部)



(1 基当り数量)

[illegible]

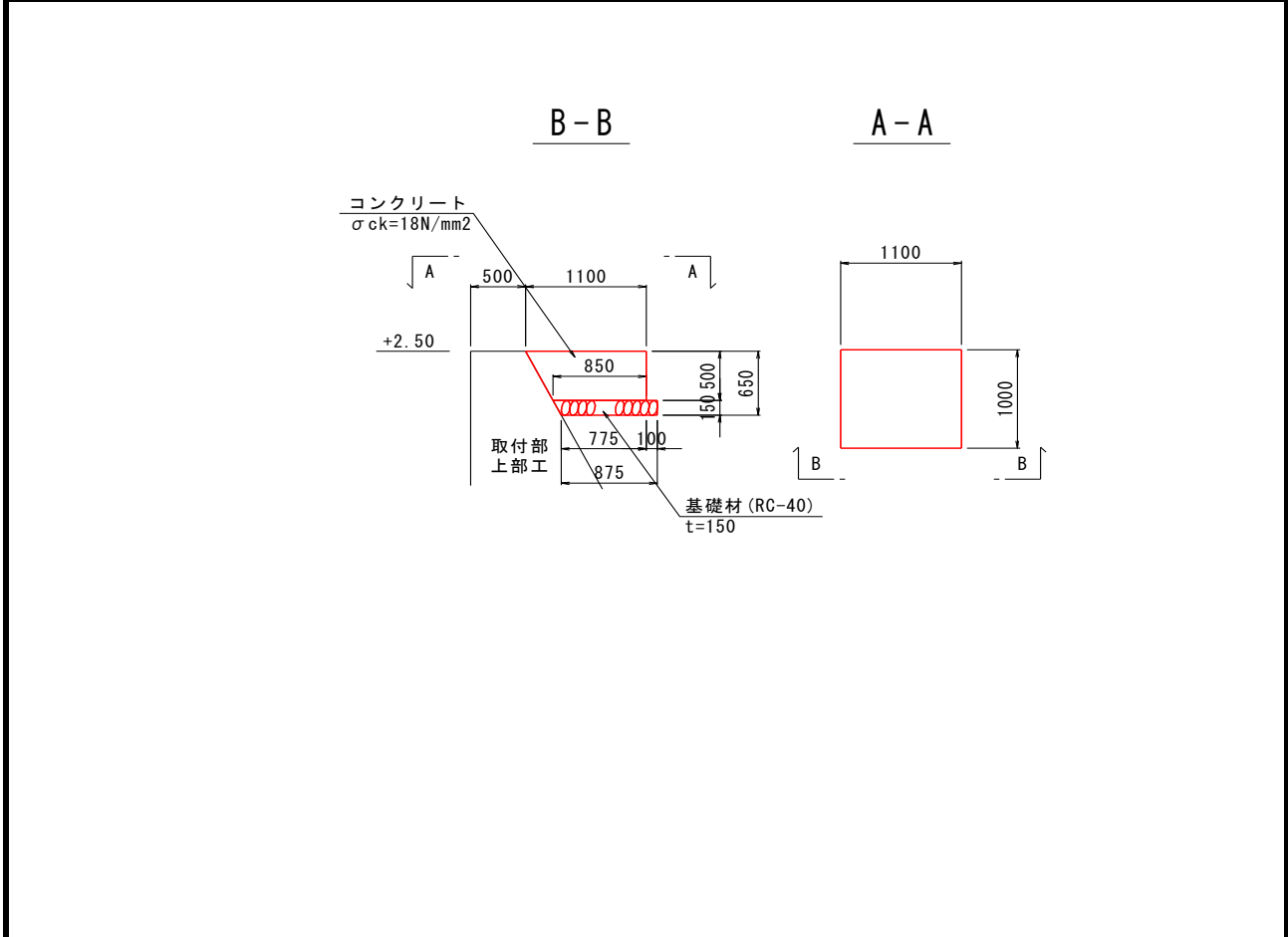
第 B-7-2 号 係船柱基礎(I-2岸壁部)



(1 基当り数量)

[illegible]

第 B-7-3 号 係船柱基礎(I-2岸壁部)

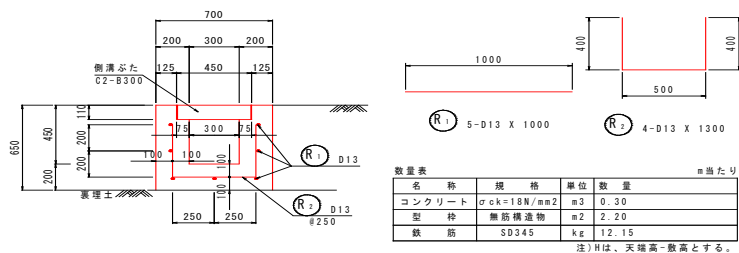


(1 基当り数量)

[illegible]

第 B-8-1 号 既設排水溝復旧

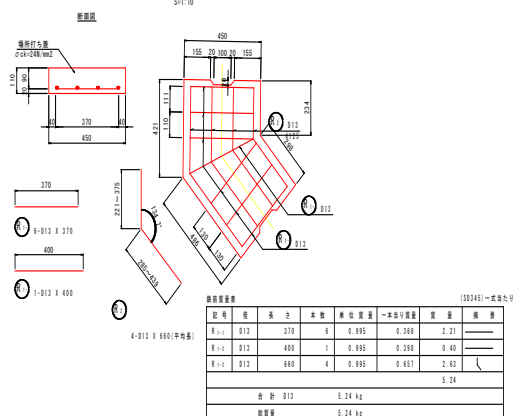
既設排水工復旧構造 $S=1:20$



鉄筋質量表 (SD345)m 当たり

記 号	径	長 c	本 数	単 位 質 量	一本当り質量	質 量	備 考
R ₁	D13	1000	7	0.995	0.995	6.97	—
R ₂	D13	1300	4	0.995	1.294	5.18	□
12.15							
合 計 D13				12.15 kg			
総質量				12.15 kg			

場所打ち蓋復旧

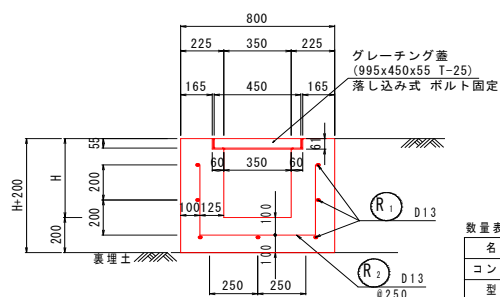


(1 基当り数量)

[illegible]

第 B-8-2 号 5号排水溝

グレーチング部

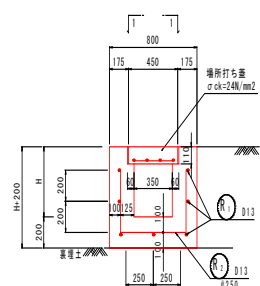


数量表			m当たり	
名 称	規 格	単位	数 量	
コンクリート	$\sigma_{ck}=18\text{N/mm}^2$	m ³	0.45H+0.152	
型 枠	無筋構造物	m ²	4H+0.40	
鉄 筋	SD345	kg	12.15	
目 地 材	t=10mm	m ²	$12 \cdot (0.45H+0.152) / 10.0$	

注) Hは、天端高・数高とする。

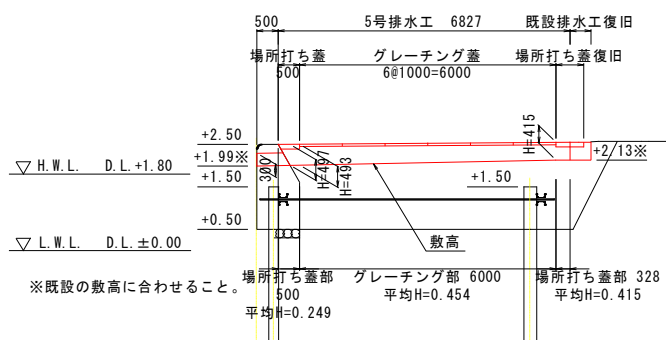
注) Hは、天端高-敷高とする。

場所打ち蓋部



名 称	規 格	単位	数 量
コンクリート	$\sigma_{ck}=18\text{N/mm}^2$	m ³	0.45H+0.147
型 枠	無筋構造物	m ²	4H+0.40
鉄 筋	SD345	kg	12.15

注) Hは、天端高-乾高とする。



※既設の敷高に合わせること。

(1 基当り数量)

[illegible]

第 B-9-1 号 背後地復旧工

- ・ 各区間延長は後掲の背後地復旧工範囲図を参照とする。

区間1 As舗装復旧

延長L= 4.0m

名称	規格	算 式	単位	数量	備考
As舗装版切断	t=15cm以下	延長より	m	4.0	
表層	再生密粒度As(13), t=5cm	0.30×4.0	m ²	1.2	横断図 I-NO.1参照
上層路盤	RM-30, t=10cm	0.30×4.0	m ²	1.2	〃
下層路盤	RC-30, t=15cm	0.30×4.0	m ²	1.2	〃

区間2 As舗装復旧

延長L= 17.5m

名称	規格	算 式	単位	数量	備考
As舗装版切断	t=15cm以下	延長より	m	17.5	
表層	再生密粒度As(13), t=5cm	0.30×17.5	m ²	5.3	横断図 I-NO.1参照
上層路盤	RM-30, t=10cm	0.30×17.5	m ²	5.3	〃
下層路盤	RC-30, t=15cm	0.30×17.5	m ²	5.3	〃

区間3 As舗装復旧

延長L= 6.2m

名称	規格	算 式	単位	数量	備考
As舗装版切断	t=15cm以下	延長より	m	6.2	
表層	再生密粒度As(13), t=5cm	0.84×6.2	m ²	5.2	横断図 I-NO.2参照
上層路盤	RM-30, t=10cm	0.84×6.2	m ²	5.2	〃
下層路盤	RC-30, t=15cm	0.84×6.2	m ²	5.2	〃

区間4 As舗装復旧

延長L= 3.5m

名称	規格	算 式	単位	数量	備考
As舗装版切断	t=15cm以下	延長より	m	3.5	
表層	再生密粒度As(13), t=5cm	0.84×3.5	m ²	2.9	横断図 I-NO.2参照
上層路盤	RM-30, t=10cm	0.84×3.5	m ²	2.9	〃
下層路盤	RC-30, t=15cm	0.84×3.5	m ²	2.9	〃

第 B-9-2 号 背後地復旧工

- ・各区分延長は後掲の背後地復旧工範囲図を参照とする。

区分5 発生土埋戻し

延長L= 3.5m

名称	規格	算 式	単位	数量	備考
発生土埋戻し	発生土	$0.30 \times 0.65 \times 3.5$	m3	0.7	横断図 I-NO.3参照

区分6 Co版復旧

延長L= 4.0m

名称	規格	算 式	単位	数量	備考
Co舗装版切断	t=15cm以上30cm以下	延長より	m	4.0	
As舗装版切断	t=15cm以下	延長より	m	4.0	
Co版	$\sigma_{ck}=18\text{N/mm}^2$, t=20cm	0.30×4.0	m2	1.2	横断図 I-NO.3+8.206
基礎碎石	RC-40, t=20cm	0.30×4.0	m2	1.2	〃

区分7 発生土埋戻し

延長L= 7.4m

名称	規格	算 式	単位	数量	備考
発生土埋戻し	発生土	$0.30 \times 0.65 \times 7.4$	m3	1.4	横断図 I-NO.3参照

区分8 As舗装復旧

延長L= 40.1m

名称	規格	算 式	単位	数量	備考
As舗装版切断	t=15cm以下	延長より	m	40.1	
表層	再生密粒度As(13), t=5cm	$(0.34+0.30)/2 \times 40.1$	m2	12.8	横断図 I-NO.4,5参照
上層路盤	RM-30, t=10cm	$(0.34+0.30)/2 \times 40.1$	m2	12.8	〃
下層路盤	RC-30, t=15cm	$(0.34+0.30)/2 \times 40.1$	m2	12.8	〃

第 B-9-3 号 背後地復旧工

- ・各区間延長は後掲の背後地復旧工範囲図を参照とする。

区間9 As舗装復旧

延長L= 18.4m

名称	規格	算 式	単位	数量	備考
As舗装版切断	t=15cm以下	延長より	m	18.4	
表層	再生密粒度As(13), t=5cm	0.30×18.4	m ²	5.5	横断図 I-NO.6参照
上層路盤	RM-30, t=10cm	0.30×18.4	m ²	5.5	//
下層路盤	RC-30, t=15cm	0.30×18.4	m ²	5.5	//

区間10 発生土埋戻し

延長L= 31.4m

名称	規格	算 式	単位	数量	備考
発生土埋戻し	発生土	$(0.30+0.30)/2 \times 31.4$	m ³	9.4	横断図 I-NO.7,8参照